



KlimaPakt
meine Gemeinde engagiert sich

Deutsche Fassung: Seite 2

Version français : page 19

Versão em português : página 37



DAS NEUE ABFALLREGLEMENT DER GEMEINDE KAYL

Ab dem 1. Juli 2016

Vorwort des Bürgermeisters John Lorent

Sehr geehrte Mitbürgerinnen,

Sehr geehrte Mitbürger,

Eine saubere Umwelt ist ein unentbehrlicher Bestandteil unserer Lebensqualität. Wenn wir die Lebensqualität in den Ortschaften unserer Gemeinde bewahren wollen, sind wir alle gefordert, elementare Regeln des kommunalen Abfallwirtschaftskonzeptes zu beachten und damit am Erhalt einer gesunden Umwelt und am schonenden Umgang mit den Ressourcen teil zu nehmen.

An einer ersten Stelle einer kohärenten Abfallwirtschaft steht die Abfallvermeidung. Abfall, der sich nicht vermeiden lässt soll der Wiederverwertung zugeführt werden. Die Abfallbeseitigung soll immer die letzte Option sein. Auf diesen Grundsätzen basiert das Kayler Abfallkonzept.

Das neue kommunale Abfallreglement, das am 1. Juli 2016 in Kraft treten soll, ist diesem Prinzip treu, wird aber dem Verursacherprinzip verstärkt Rechnung tragen. Dies soll Sie, liebe Mitbürger(Innen), dazu ermutigen, so viel Abfall wie möglich der Wiederverwertung (Recycling) zuzuführen.

Es gilt weiterhin der Leitsatz: Abfallvermeiden ist immer billiger als Abfall entsorgen.

Aus diesem Grunde halten Sie diese Broschüre in den Händen, in der wir Sie ausführlich über die Neuerungen und Änderungen in der Abfallsetzung informieren.

Das Gesetz vom 21. März 2012 zur Abfallwirtschaft sieht vor, das Verursacherprinzip stärker zu berücksichtigen. In der Gemeinde Kayl werden auch weiterhin die Anzahl der Entleerungen vom Hausmüll verrechnet. Die Erfassung der Leerungen erfolgt über einen Identifikationschip, der im Behälter integriert ist. Neben dem Zählen der Leerungen, erlauben diese Chips es der Gemeindeverwaltung auch alle Abfallbehälter korrekt zu ermitteln.

Eine Neuerung stellt die Einführung eines Papier- und Altglasbehälters dar. Diese werden in Zukunft monatlich entleert. Jeder Haushalt hat Anrecht auf einen gratis Papierbehälter¹, einen gratis Altglasbehälter¹ und einen gratis Bioabfallbehälter¹.

Weitere Neuerungen sind die Einführung von 80 Liter Behältern (bis jetzt standen nur 120 und 240 Liter Behälter zur Verfügung). Bei großen Mehrfamilienhäusern werden Müllschleusen eingeführt, um auch die Einwohner von Mehrfamilienhäusern nach dem Verursacherprinzip zu verrechnen.

Mit der Einführung zusätzlicher Abfallbehälter, soll ein noch stärkerer Anreiz zur Abfalltrennung geschaffen werden. Umso mehr Sie ihre Abfälle trennen, umso weniger oft müssen Sie ihren Hausmüllbehälter entleeren lassen und umso weniger werden Sie zahlen.

¹⁾ bis zu einem Volumen von je 240 Liter je Abfallfraktion



Es bleibt noch zu bemerken, dass die Sperrmülleinsammlung nicht mehr per Haus-zu-Haus-Kollekte erfolgen wird, sondern, wie von dem obengenannten Gesetz verlangt, auf Nachfrage und gegen Bezahlung.

Wir hoffen, dass diese Broschüre Ihnen als nützlichen Leitfaden bei der Wahl ihrer Abfallentsorgung dienen wird, und es versteht sich von selbst, dass sich das Umweltamt der Gemeinde für weitere Fragen unter der Telefonnummer: 56 66 66-555 oder per E-Mail: dechet@kayl.lu zu Ihrer Verfügung hält.

John Lorent



Vorwort des Umweltschöffen Patrick Brücher

Im Großherzogtum Luxemburg werden jährlich rund 360.000 Tonnen¹ Abfall produziert, davon ist ein Drittel reiner Haushaltsmüll. In der Gemeinde Kayl fallen jedes Jahr 1.500 Tonnen Haushaltsmüll an, also 185 Kilo Abfall pro Einwohner. Rechnet man den Sperrmüll hinzu, dann sind es rund 240 Kilo Abfall pro Einwohner², die jährlich in unserer Gemeinde anfallen. Insgesamt 33% des jährlichen Gesamtabfallaufkommens in Luxemburg sind Restmüll, der sich nur aus Stoffen zusammensetzt, die nicht zur Wiederverwertung vorgesehen sind.

Das ökologische Umdenken, das in den letzten 20 Jahren in Bezug auf unsere Abfallproduktion stattgefunden hat, ermöglichte große Fortschritte im Bereich der Müllvermeidung und Mülltrennung. Doch vor dem Hintergrund der oben erwähnten Zahlen, müssen diese Anstrengungen mit Hinblick auf die kommenden Generationen fortgeführt werden. Zu diesem Zweck sieht das Gesetz vom 21. März 2012 zur Abfallwirtschaft³ sowohl die Einführung eines kostendeckenden Müllkonzepts, wie auch eine Recyclingquote von Mindestens 50% für den Haushaltsmüll bis 2020 vor.

In seiner Sitzung vom 1. Oktober 2015 hat der Gemeinderat der Gemeinde Kayl ein neues Abfall- und Müllreglement verabschiedet, welches für die gesamte Bevölkerung ab dem 1. Juli 2016 in Kraft treten wird. Hiermit möchte die Gemeinde Kayl ihren Beitrag leisten um sowohl die sozialen, wie auch ökologischen Interessen in Einklang zu bringen. Das neue Müllreglement führt zu keiner finanziellen Mehrbelastung für die Einwohner der Gemeinde, die sich dazu entscheiden von einem 120 Liter auf einen 80 Liter Haushaltsmüllbehälter zu wechseln und von den gratis Papier-, Altglas und Bioabfallbehältern Gebrauch machen. Dies wird dadurch erreicht, dass das „pollueur-payeur“-Prinzip stärker berücksichtigt wird und der Müllproduzent somit ebenfalls der Müllzahler sein muss.

Abfallvermeidung, Mülltrennung und Umweltschutz dürfen keine Frage des Geldbeutels sein. Eine gewissenhafte Abfallvermeidung und -trennung lohnt sich demnach in Zukunft mehr denn je für jeden ökologisch und ökonomisch bewussten Bürger.

Natürlich dürfen Abfallvermeidung und Mülltrennung nicht nur Aufgabe der Privathaushalte, Dienstleistern und Kommerzanten sein, auch die Gemeinde muss in ihren öffentlichen Strukturen mit gutem Beispiel vorangehen. Die Einführung von Trennbehältern in allen Gemeindeinfrastrukturen und Schulen, der Anschluss an das Qualitätslabel *SuperDrecksKëscht* für Betreiber, die kostenlose Anbietung von biologisch abbaubarem Geschirr für Manifestationen und die Förderung des Leitungswassers als Trinkwasser in Schulen und Maison-Relais sollen das Abfallaufkommen auch innerhalb der Gemeindeverwaltung weiterhin verringern.

Patrick Brücher

1) http://www.environnement.public.lu/dechets/statistiques_indicateurs/LUXUS_Daten_2013.pdf
2) <http://www.statistiques.public.lu/stat/TableViewer/tableView.aspx>
3) <http://eli.legilux.public.lu/eli/etat/leg/loi/2012/03/21/n1>



Neues Abfallreglement

Das neue Abfallreglement der Gemeinde Kayl tritt am **01.07.2016** in Kraft. Hierbei kommt es zu einer Reihe von Änderungen und einer Anpassung der Gebühren. An dieser Stelle werden die Neuerungen und Gebühren erklärt.

Zusätzlich bitten wir Sie die ausgefüllte Antwortkarte bis zum 08.04.2016 an die Gemeindeverwaltung zurückzuschicken.

Gebühren und Tarife

Die Müllgebühr setzt sich aus einer fixen Grundgebühr, einer fixen Behältergebühr sowie einer variablen Entleerungsgebühr zusammen.

Grundgebühr

Jeder Kunde zahlt eine **monatliche Grundgebühr von 12,00 Euro** (144 Euro pro Jahr), unabhängig von Größe, Anzahl der Müllbehälter oder vom Gebrauch der wöchentlichen Müllabfuhr.

Behältergebühr

Jeder Kunde zahlt je nach Volumen des Abfallbehälters und der Anzahl der Abfallbehälter eine monatliche Behältergebühr.

Hausmüllbehälter

Volumen (Liter)	80	120	240	1.100	1.100 (Müllschleuse*)
Behältergebühr (monatlich)	5,00 €	8,50 €	17,00 €	75,00 €	100,00 €
Behältergebühr (jährlich)	60,00 €	102,00 €	204,00 €	900,00 €	1.200,00 €

In der Behältergebühr für den Hausmüll ist

- **ein gratis Bioabfallbehälter** (bis zu einem Volumen von 240 Liter),
- **ein gratis Glasabfallbehälter** (bis zu einem Volumen von 240 Liter),
- **ein gratis Papier/Kartonabfallbehälter** (bis zu einem Volumen von 240 Liter) inbegriffen

* Mehrfamilienhäuser ab 15 Einheiten wird der Einsatz einer Müllschleuse für Haushaltsabfälle und eine Mülltrennung vorgeschrieben.

Bioabfallbehälter

Jeder Kunde hat ein Anrecht auf **einen gratis Bioabfallbehälter** bis zu einem Volumen von 240 Liter. Für jeden zusätzlichen Bioabfallbehälter wird die folgende Behältergebühr verrechnet.

Volumen (Liter)	120	240
Behältergebühr (monatlich)	8,50 €	17,00 €
Behältergebühr (jährlich)	102,00 €	204,00 €

Ab dem 01.07.2016 werden nur noch die **grünen Bioabfallbehälter** bei der Entleerung berücksichtigt. Nicht mehr entleert werden die alten Bioabfallbehälter (grauer Haushaltsmüllbehälter) mit Aufkleber.



Glasabfallbehälter

Jeder Kunde hat ein Anrecht auf **einen gratis Glasabfallbehälter** bis zu einem Volumen von 240 Liter. Für jeden zusätzlichen Glasabfallbehälter wird die folgende Behältergebühr verrechnet.

Volumen (Liter)	80	120	240
Behältergebühr (monatlich)	5,00 €	8,50 €	17,00 €
Behältergebühr (jährlich)	60,00 €	102,00 €	204,00 €

Ab dem 01.07.2016 werden nur noch die neuen **braunen Glasabfallbehälter** bei der Entleerung berücksichtigt. Nicht mehr entleert werden:

- Die alten 40 Liter Körbe für Glasabfall
- Die Glasabfallbehälter vom CIGL (bei den Geschäften)
- Sonstige Gebinde mit Glasabfall



6



7



Papier/Kartonabfallbehälter

Jeder Kunde hat ein Anrecht auf **einen gratis Papier/Kartonabfallbehälter** bis zu einem Volumen von 240 Liter. Für jeden zusätzlichen Papier/Kartonabfallbehälter wird die folgende Behältergebühr verrechnet.

Volumen (Liter)	120	240
Behältergebühr (monatlich)	8,50 €	17,00 €
Behältergebühr (jährlich)	102,00 €	204,00 €

Ab dem 01.07.2016 werden nur noch die neuen blauen **Papier/Kartonabfallbehälter** bei der Entleerung berücksichtigt. Eine Papier/Kartoneinsammlung durch den CIGL bei den Geschäften findet nicht mehr statt.

Die Grund- und Behältergebühr deckt ab:

- Einsammlung- und Abfuhrkosten (SYCOSAL)
- Abfallverwertungskosten für Hausmüll (SIDOR)
- Kosten für den Recycling-Park (STEP)
- Kosten für Entsorgung von Papier/Karton und Glas
- Kosten für Entsorgung von PMC (VALORLUX)
- Kosten für die Kompostierung des Bioabfall (MINETT-KOMPOST)
- Zurverfügungstellungs- und Unterhaltskosten der Abfallbehälter
- Verwaltungskosten der Abfallwirtschaft (Personal und Informatik)
- Kosten für Öffentlichkeitsarbeit und Abfallberatung

Entleerungsgebühr

Die Entleerungsgebühr für den Hausmüll wird aufgrund der Anzahl der Entleerungen und der Größe des Behälters berechnet.

Volumen (Liter)	80	120	240	1.100	1.100 (Müllschleuse*)
Entleerungsgebühr (Hausmüll)	2,20 €	4,20 €	9,20 €	42,00 €	60,00 €

Eine Entleerungsgebühr für Bioabfälle, Altglas und Papier/Karton wird nicht erhoben. Sämtliche Abfallbehälter sind mit einem Erkennungschip ausgestattet zur Erfassung der Anzahl der Entleerungen.

Sperrmüll - Schrott - Holz

Sperrmüll wird auf Anfrage eingesammelt (an festen Daten) und gegen Zahlung.

Vorherige Anmeldung unter Tel.: 56 66 66 - 555 oder dechets@kayl.lu

Volumen	< 2 m ³	> 2 m ³
Sperrmüll	25,00 €	50,00 €

VALORLUX

VALORLUX-Tüten werden gratis bei der Gemeindeverwaltung und im Gemeindeatelier ausgeteilt

SYCOSAL Abfalltüten

Zusätzlich können Abfalltüten bei der Gemeindeverwaltung zu einem Preis von 5,50 € erworben werden. Nur Abfalltüten mit der Aufschrift „SYCOSAL“ werden bei der Hausmülleinsammlung mitgenommen.



Gebühr für illegale Abfallentsorgung

Das Einsammeln von illegal deponiertem Müll wird mit einer Gebühr von mindestens 100 € in Rechnung gestellt.

Die einzelnen Abfallfraktionen

Die Abfuhr der einzelnen Fraktionen beginnt jeweils um 7 Uhr morgens.

Bitte stellen Sie Ihre Abfallbehälter nach der Entleerung so schnell wie möglich **in das Gebäude** respektive **hinter das Gebäude** zurück.

Hausmüll

Die Entleerung des grauen Hausmüllbehälters findet **MITTWOCHS** statt. Änderungen der Restmüllsammmlung wegen eventueller Feiertage, werden im Abfallkalender und auf der Internetseite der Gemeinde angekündigt.

Unter Hausmüll versteht man: Alle Abfälle, die weder vermieden, wiederverwertet oder kompostiert werden können und die nicht über die „SuperDrecksKëscht“ entsorgt werden müssen.

Achtung! Die Entleerungsgebühr wird aufgrund der Anzahl Ihrer Entleerungen berechnet. Sie entscheiden selbst, wie oft Sie Ihren Behälter entleeren lassen, und damit entscheiden Sie auch selbst wie hoch Ihre Entleerungskosten für das ganze Jahr sein werden. Lassen Sie Ihren Behälter also nur entleeren, wenn er richtig voll ist (**aber nicht zu voll - der Deckel des Behälters muss vollständig geschlossen sein**). Die Behälter bei denen der Deckel nicht schließt werden von der Abfuhr ausgeschlossen.

Es werden nur Tüten mit dem Logo des SYCOSAL mitgenommen.

Keen
Dreck
an
d’Natur



Bioabfall

Die Entleerung des grünen Bioabfallbehälters findet **MONTAGS** statt. Änderungen der Bioabfallsammlung wegen eventueller Feiertage, werden im Abfallkalender und auf der Internetseite der Gemeinde angekündigt.

Unter Biomüll versteht man: Alle Stoffe die kompostiert werden können. Dazu gehören Küchenabfälle, wie z.B. Obst- und Gemüseschalen, Kartoffel- und Eierschalen, Tee- und Kaffeesatz mit Filterpapier, gekochte Speisereste, verdorbene Lebensmittel, Fleisch und Knochen. Gartenabfälle, wie z.B. Laub, Rasenschnitt, Unkraut und kranke Pflanzen, Hecken, Baum- und Strauchschnitt, Reste von Gemüsepflanzen, Blumen- und Staudenreste, Sägemehl, Holzspäne.

Was darf auf keinen Fall in den grünen Bioabfallbehälter?

Wertstoffe wie Papier, Glas, Metall oder auch Kunststoff dürfen nicht in den grünen Bioabfallbehälter eingefüllt werden. Außerdem ist es verboten Restmüll wie Staubsaugerbeutel, Windeln oder Zigarettenkippen einzufüllen. Problemabfälle wie Batterien, Medikamente, Farben dürfen auf keinen Fall in den grünen Bioabfallbehälter.



Die Aktion des Kompostierens, die unter anderem dazu beiträgt, die Kosten für die Müllentsorgung zu reduzieren, ist nur möglich, wenn eine disziplinierte Mülltrennung garantiert ist. Störstoffe in dem grünen Bioabfallbehälter beeinträchtigen die Qualität des Komposts äußerst negativ und gefährden deshalb den Erfolg der gesamten Aktion. Es ist deshalb unumgänglich, dass Behälter die Störstoffe enthalten, nicht entleert werden.

Falls Sie Zweifel haben, ob ein Stoff in den grünen Bioabfallbehälter gehört oder nicht, fragen Sie bei MINETT-KOMPOST (Tel. 55 70 09 -21; info@minett-kompost.lu) nach, informieren Sie sich auf der Internet-Seite www.minettkompost.lu oder wenden Sie sich direkt an die Gemeinde (Tel.: 56 66 66-555; dechet@kayl.lu).

10



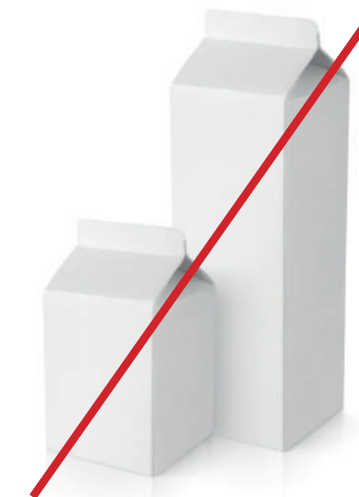
11



Papier/Karton

Die Entleerung des blauen Papierbehälters findet ab dem 01.07.2016 an jedem **ERSTEN DONNERSTAG des Monats** statt.

Tetra Pak® gehört **NICHT** in den Papierbehälter. Falls Ihr Papierbehälter Fremdstoffe enthält, muss er leider von der Entleerung ausgeschlossen werden.



Glas

Die Entleerung des braunen Glasbehälters findet ab dem 01.07.2016 an jedem **DRITTEN DONNERSTAG** des Monats statt.

Füllen Sie Ihren Glasbehälter ausschließlich mit Glas! Korken und Verschlüsse aus Metall oder Kunststoff sollten bitte nicht in den Glasbehälter geworfen werden. Auf keinen Fall gehört Keramik in die Glasbehälter, da dadurch eine ganze Ladung untauglich gemacht werden kann. Flachglas gehört nicht in den Glasbehälter, sondern in den Recyclingpark. Zerschlagen Sie nicht die Glasflaschen, da es sonst ein Gewichtsproblem beim Behälter entsteht. Falls Ihr Glasbehälter Fremdstoffe enthält, wird er von der Entleerung ausgeschlossen.



Sperrmüll – Schrott – Holz

Sperrmüll wird ab dem 01.07.2016 nur noch auf Anfrage an festen Daten eingesammelt (Freitags). Anmeldungen für Sperrmüll werden bis **Donnerstag 12.00 Uhr** bei der Gemeinde angenommen (Tel. 56 66 66-555; dechet@kayl.lu). Die Termine werden im Abfallkalender und auf der Internetseite der Gemeinde angekündigt.

Achtung! Gegenstände, die zu den Wertstoffsammlungen gehören, werden bei der Sperrmüllsammlung nicht entgegengenommen. Es werden auch keine Abfallsäcke entleert, auch nicht die mit dem Logo des Syndikats.

Sperrmüll

Unter Sperrmüll versteht man: Alles was aufgrund seiner Größe nicht in eine Hausmüllbehälter passt, wie z.B. Liegen, Sofas, Kinderwagen, Matratzen, Teppiche, sowie alle anderen großen Gegenstände, die nicht wiederverwertet werden können.

Schrott

Unter Schrott versteht man: Gegenstände aus Guss, Messing, Zink, Kupfer, Aluminium, Betonstahl ohne Betonreste, Eisenstäbe, Röhren, Bleche, Eisenwinkel, U-Eisen, Ventile, Heizungsrohre, Sanitärrohre, Heizkörper, Eisentüren, Aluminiumtüren, zerlegte Zisternen, Autofelgen ohne Reifen, Fernsehantennen, Schaukeln, gereinigte Konservendosen, Metallbettressort, Metallmobiliar, Stühle mit Metallbeinen, Bügelbretter ohne Holzplatte, Badewannen aus Metall, Fahrräder, Mofas, Metallspielzeug, Gussherde, Aluminiumfenster ohne Glas und Isolation, Metallwerkzeug. Starre und sperrige Güter müssen in Längen von **max. 1,50 m** zerlegt werden.

Achtung! Gefrierschränke und Tiefkühltruhen, sowie andere Geräte die Freon (FCKW) enthalten, werden bei der Sammlung nicht entgegengenommen.

Holzabfall

Unter Holzabfall versteht man: Spanplatten, Schränke, Stühle, Fenster (ohne Verglasung), Paneele, Latten, Paletten, Türen, Bretter, Balken, Parkett. Balken und Bretter müssen in **maximalen Längen von 1,50 m** geschnitten sein.

12



13



Elektroschrott

Elektroschrott wird auf Anfrage kostenpflichtig eingesammelt. Anmeldungen für Elektroschrott werden beim CIGL Käl-Téiteng angenommen (Tel. 26 56 69 301).

Unter Elektroschrott versteht man: Staubsauger, elektrische Kaffeemaschinen, Hifi-Anlagen, Videokameras, Mikrowellengeräte, Dunstabzugshauben, Mixer, Tonbandgeräte, Rundfunkempfänger, Haartrockner, Fernseher, Computer, elektrische Schreibmaschinen, Waschmaschinen, Trockner, Spülmaschinen, Herde, gesäuberte Elektromotoren, Rasenmäher, elektrische Heizkörper (ohne Asbest!).

Kühlgeräte

Gefrierschränke und Tiefkühltruhen, sowie andere Geräte die Freon (FCKW) enthalten, und damit unsere Ozonschicht belasten werden auf Anfrage kostenpflichtig eingesammelt. Anmeldungen werden beim CIGL Käl-Téiteng angenommen (Tel. 26 56 69 301).

Kleider

„Aide aux Enfants Handicapés“ und das „Kolpingwerk“ organisieren jeweils eine Kleidersammlung. Die passenden Datumsangaben finden Sie in dem Abfallkalender der Gemeinde.

Leichtfraktion (Valorlux-Tüte)

Die Einsammlung der Valorlux-Tüten findet zweimal pro Monat am **MITTWOCH** statt. Es dürfen nur die Stoffe in die blaue Tüte, die den Bedingungen von Valorlux entsprechen. Entsprechende Hinweise sind auf der Tüte vermerkt.

Sie erhalten die Tüten gratis bei der Gemeindeverwaltung.

Die Infrastrukturen

Recyclingpark STEP Tétange

Das Recyclingzentrum richtet sich vor allem an die einzelnen Haushalte, was aber nicht verhindert, dass auch kleinere Betriebe an festgelegten Tagen kleine Mengen an recycelbarem Material entsorgen können.

Kühlschränke und Gefriertruhen, Glas, Papier und Pappe, PKW-Reifen ohne Felgen, Schrott und Metall, Altöl, Möbel und Matratzen, Grünschnitt, Problemüll, (SuperDrecksKëscht), Fernseher und elektronische Geräte, Plastikmaterialien (u.a. PET und PVC-Flaschen), Boden und Bauschutt (in begrenzten Mengen) können im Recyclingpark STEP Tétange- Rumlange abgegeben werden.

Unter der Telefonnummer 56 03 65 werden Ihnen detaillierte Informationen über das Funktionieren des Recyclingzentrums vermittelt.

Öffnungszeiten des STEP

Montag – geschlossen

Dienstag bis Freitag

Öffentlichkeit: 10.00 – 18.00 Uhr

Samstag

Öffentlichkeit: 08.00 – 16.00 Uhr

Donnerstag

Öffentlichkeit und Betriebe: 13.00 – 18.00 Uhr



Minett-Kompost

Die Kompostieranlage befindet sich in Monnerich in der Industriezone „Um Monkeler“. Grünabfälle der Einwohner der Mitgliedsgemeinden werden im Kompostwerk zu Lasten der jeweiligen Gemeinde entgegengenommen. Hierfür benötigen Sie ein Zertifikat der Gemeinde. Auch Kompost, Rindenmulch und Boden mit Kompost vermischt können Sie hier kaufen.

Öffnungszeiten für die Annahme des organischen Materials

Montag bis Freitag : 08:00 – 16:00 Uhr

Samstag : 09:00 – 16:00 Uhr

Verkauf von Kompost

Montag bis Freitag:

08:00 – 12:00 Uhr und

13:00 – 17:00 Uhr

Samstag: 09:00 – 16:00 Uhr

(März bis Oktober)

Für weitere Informationen, wählen Sie bitte folgende Nummer:
Tel.: 55 70 09-21.

SuperDrecksKëscht

Altbatterien, Spraydosen, Altmedikamente, Altöl, Schädlingsbekämpfungsmittel, Lösungsmittel, Säuren, Laugen, Reinigungsmittel, Chemikalien, Kosmetika, Altlacke, Altfarben, Leuchtstoffröhren, Entwickler und Fixierer, Quecksilberabfälle, Pflanzenfette und -öle, Pflanzenschutzmittel, Röntgenaufnahmen, Musik- und Videokassetten können bei der SuperDrecksKëscht im Recyclingpark STEP Tétange- Rumlange (zu den normalen Öffnungszeiten) abgegeben werden.

Außerdem : **In Kayl (Parking Brill) von 09.00 – 17.00 Uhr**
zu den angegebenen Daten im Abfallkalender



Die Ökonummern

Gemeinde

Gemeinde Kayl (www.kayl.lu)

Tél.: 56 66 66-1

Fax: 56 33 23

Umweltamt Kayl

Tél.: 56 66 66-344

Biergerzenter

Tél.: 56 66 66-320

Abfallabfuhr

Lamesch s.a. (www.lamesch.lu)

Tél.: 52 27 27-1

CIGL Käl (Kühlgeräte und Elektrogeräte)

Tél.: 26 56 69-301

Valorlux (www.valorlux.lu)

Tél.: 37 00 06-1

Infrastrukturen

SIDOR (www.sidor.lu)

Tél.: 37 81 04-1

Recyclingpark STEP (www.step.lu)

Tél.: 56 03 65

Kläranlage STEP (www.step.lu)

Tél.: 52 09 88-1

STEP-Karten

Tél.: 56 66 66-353

Minett-Kompost (www.minett-kompost.lu)

Tél.: 55 70 09-1

SuperDrecksKëscht (www.sdk.lu)

Tél.: 48 82 16-1

Sicona (www.sicona.lu)

Tél.: 26 30 361

Divers / Verschiedenes

Polizei Kayl

Tél.: 244 63-200

Umweltverwaltung (www.emwelt.lu)

Tél.: 40 56 56-1

ANTWORTKARTE (ausfüllen und bis zum 08/04/2016 zurückschicken)

Meine aktuelle Situation:

- ☐ Keine direkte Inrechnungstellung durch die Gemeinde, sondern durch die Verwaltung meines Mehrfamilienhauses

Meine zukünftige Situation:

- ☐ In Zukunft wünsche ich keine Änderung

Aktuelle Situation bei direkter Inrechnungstellung durch die Gemeinde

Volumen (Liter)	120	240	1.100
Anzahl Hausmüllbehälter			

Bioabfallbehälter

Volumen (Liter)	120	240	240 (grauer Haushaltsabfallbehälter*)
Anzahl Bioabfallbehälter			

* Grauer Haushaltsabfallbehälter mit Aufkleber für Biomüll

Korb für Glasabfall

JA	NEIN

Zukünftig bestelle ich folgende Behälter:

Volumen (Liter)	80	120	240	1.100 (Müllschieuse)
Anzahl Hausmüllbehälter				

Bioabfallbehälter

Volumen (Liter)	120	240
Anzahl Bioabfallbehälter		

Glasabfallbehälter

Volumen (Liter)	80	120	240
Anzahl Glasabfallbehälter			

Papier/Kartonabfallbehälter

Volumen (Liter)	120	240
Anzahl Papierbehälter		

NOUVEAU RÈGLEMENT RELATIF À LA GESTION DES DÉCHETS DE LA COMMUNE DE KAYL

En vigueur à partir du 1^{er} juillet 2016



KlimaPakt
meine Gemeinde engagiert sich

18

PRIORITAIRE

IBRS/CCRI no 6432

ANTWORTKARTE

bis spätestens 08/04/2016 zurückschicken,

- per Post oder
- per Mail: dechets@kayl.lu oder
- per Fax: 56 33 23

PORT PAYE
PAR LE
DESTINATAIRE

Name:

Vorname:

Nr./Strasse:

PLZ/Ort:

Tel.:

Kundennr.:

(cf. Gemeindegebühren-Rechnung)

REPONSE PAYEE

LUXEMBOURG

Administration Communale de Kayl

ENVOI-REPONSE 6432

L-3208 BETTEMBOURG

Préface du bourgmestre John Lorent

Chers concitoyennes,

Chers concitoyens,

Un environnement sain est un élément indispensable de notre qualité de vie. Afin de maintenir le niveau de qualité de vie dans les localités de notre commune, nous sommes tous appelés de respecter les principes élémentaires du concept communal de la gestion des déchets, en contribuant ainsi à une préservation d'un environnement sain et à une utilisation intelligente des ressources naturelles.

Le concept de la gestion des déchets de la commune de Kayl se base sur le principe de la prévention de déchets. Des déchets inévitables devront ensuite être valorisés autant que possible. Finalement, l'élimination de déchets devra être la dernière option.

Le nouveau règlement des déchets entrant en vigueur le 1^{er} juillet 2016, tiendra compte du principe du pollueur-payeur. Ce principe vous encourage de valoriser une quantité maximale des déchets produits dans votre ménage.

La Commune mise sur le principe : éviter des déchets est moins cher qu'éliminer des déchets.

La loi du 21 mars 2012 relative à la gestion des déchets met du poids sur le principe du pollueur-payeur. Le nouveau règlement communal prévoit une facturation du nombre des vidages des récipients pour déchets ménagers. Tous les récipients seront munis de chips électroniques, permettant de les identifier et de compter les vidages.

Une des nouveautés constitue l'introduction de récipients pour papier/carton et verre, qui seront vidés mensuellement. Chaque ménage a droit à la mise à disposition gratuite d'un récipient papier/carton¹, verre¹ et biodéchets¹, jusqu'à un volume de 240 litres par fraction de déchets.

Accessoirement aux récipients actuels (120 litres et 240 litres) seront introduits des récipients de 80 litres. Afin de transposer le principe du pollueur-payeur dans des immeubles à plusieurs logements, l'installation de sas pour déchets y sera obligatoire.

Moyennant l'introduction de récipients pour chaque fraction de déchets, le tri des déchets sera facilité. En triant plus soigneusement vos déchets, vous réduisez le nombre de vidages de votre poubelle grise (déchets ménagers) et diminuez ainsi le montant de vos taxes à payer.

1) Jusqu'à un volume de 240 liter par fraction de déchet



Il reste à souligner que l'enlèvement des déchets encombrants ne se fera plus par une collecte de porte à porte, mais, conformément aux prescriptions de la loi du 21 mars 2012, sur demande et contre paiement d'une taxe.

Nous espérons que cette brochure vous guidera dans le choix de votre formule de gestion des déchets et vous invitons de contacter le service écologique de la commune de Kayl au numéro 56 66 66-555 ou par courriel : dechet@kayl.lu pour toute information et question.

John Lorent



Préface de l'échevin Patrick Brücher

Sur le territoire du Grand-duché de Luxembourg quelque 360.000 tonnes de déchets¹ sont produits annuellement, dont un tiers constituent des déchets ménagers. 1.500 tonnes de déchets ménagers sont produits annuellement dans la commune de Kayl, soit 185 kilos de déchets par habitant, ce chiffre évolue à 240 kilos par tête² si on inclut dans le calcul les déchets encombrants. 33% des déchets produits annuellement au Grand-duché se composent de matières non recyclables.

Pendant les vingt dernières années une réorientation écologique a eu lieu, engendrant des changements et progressions dans le domaine du tri des déchets. Afin d'assurer une évolution des efforts déjà entrepris, la loi du 21 mars 2013 relative à la gestion des déchets³ prévoit entre autres l'introduction du principe du pollueur-payeur et du taux de recyclage minimal de 50% pour les déchets ménagers jusqu'à la date limite 2020.

Dans sa séance du 1^{er} octobre 2015, le conseil communal de la commune de Kayl a introduit un nouveau règlement communal relatif à la gestion des déchets, qui entrera en vigueur le 1^{er} juillet 2016. Le nouveau règlement des déchets n'engendrera pas des frais supplémentaires pour les ménages échangeant leurs récipients de déchets ménagers de 120 litres contre des récipients de 80 litres et qui utiliseront les récipients pour biodéchets, verre et papier/carton, mis à disposition gratuitement par la Commune. Le principe du pollueur-payeur prévoit que les producteurs des déchets soient financièrement responsables du volume des déchets produits par leur chef. Tri des déchets et protection de l'environnement devront être accessibles à tous. Eviter de créer des déchets et trier des déchets servira donc plus que jamais aux citoyens écologistes.

A côté des ménages privés et commerçants, la Commune assumera elle-aussi ses responsabilités. L'introduction de récipients pour tri des déchets dans les bâtiments administratifs et écoles, l'adhésion au label SuperDrecksKëscht fir Betriiber, la mise à disposition gratuite de vaisselle biologiquement dégradable lors de manifestations publiques et la promotion de l'eau de robinet en tant qu'eau potable dans les écoles et maisons relais de la Commune sont quelques actions réalisées par la Commune en vue de réduire le volume de déchets produits au sein de l'administration communale.

Patrick Brücher

1) http://www.environnement.public.lu/dechets/statistiques_indicateurs/LUXUS_Daten_2013.pdf

2) <http://www.statistiques.public.lu/stat/TableViewer/tableView.aspx>

3) <http://eli.legilux.public.lu/eli/etat/leg/loi/2012/03/21/n1>



Nouveau règlement relatif à l'enlèvement des déchets

Le nouveau règlement entre en vigueur à partir du **1^{er} juillet 2016** et engendre des changements au niveau du système de gestion des déchets et des adaptations des taxes, exposés dans la présente brochure.

Nous vous prions de bien vouloir nous retourner la carte-réponse ci-jointe jusqu'au 08/04/2016.

Taxes

La taxe redevable pour l'enlèvement des déchets est composée d'une taxe fixe de raccordement, d'une taxe fixe de récipient et d'une taxe variable de vidage.

Taxe de raccordement

Chaque ménage est redevable d'une **taxe de raccordement mensuelle de 12,00 euros** (144 euros par an), non liée au volume du récipient, au nombre des récipients ou à la fréquence de vidage.

Taxe récipient

La taxe récipient est due en fonction du volume et du nombre de récipients par ménage. La taxe récipient est facturée mensuellement.

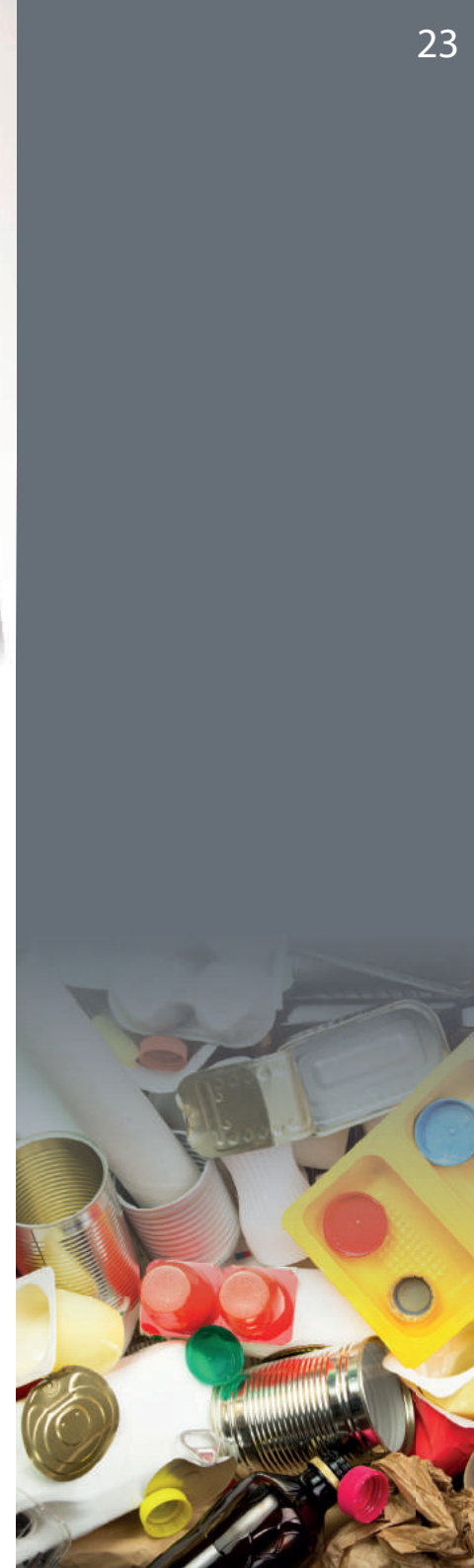
Déchets ménagers

volume (litres)	80	120	240	1.100	1.100 (résidence ≥ 15 logements)*
Taxe récipient (par mois)	5,00 €	8,50 €	17,00 €	75,00 €	100,00 €
Taxe récipient (par an)	60,00 €	102,00 €	204,00 €	900,00 €	1.200,00 €

Le paiement de la taxe récipient donne droit à la mise à disposition des récipients suivants (gratuits) :

- **un récipient biodéchets** (jusqu'à un volume de 240 litres),
- **un récipient verre** (jusqu'à un volume de 240 litres),
- **un récipient papier/carton** (jusqu'à un volume de 240 litres),

* Dans des résidences de 15 ou plus logements, l'usage d'un sac pour déchets est obligatoire.



Biodéchets

Chaque ménage a droit à la mise à disposition gratuite d'un récipient jusqu'à 240 litres. Chaque récipient supplémentaire sera facturé avec les taxes suivantes :

volume (litres)	120	240
Taxe récipient (par mois)	8,50 €	17,00 €
Taxe récipient (par an)	102,00 €	204,00 €

A partir du 1^{er} juillet 2016 uniquement les **récepti**ents **verts** seront vidés. Les anciens réceptients pour bio-déchets (poubelles grises pour déchets ménagers munies d'un autocollant) ne seront plus vidés.

Verre

Chaque ménage a droit à la mise à disposition gratuite d'un récipient jusqu'à 240 litres. Chaque récipient supplémentaire sera facturé avec les taxes suivantes :

Volumen (Liter)	80	120	240
Taxe récipient (par mois)	5,00 €	8,50 €	17,00 €
Taxe récipient (par an)	60,00 €	102,00 €	204,00 €

A partir du 1^{er} juillet 2016 uniquement les **récepti**ents **bruns** seront vidés. Ne seront plus vidés:

- Les paniers verts (40 litres)
- Les réceptients pour verre du CIGL (commerçants)
- Tout autre récipient contenant du verre



Papier/carton

Chaque ménage a droit à la mise à **disposition gratuite d'un récipient** jusqu'à 240 litres. Chaque récipient supplémentaire sera facturé avec les taxes suivantes :

volume (litres)	120	240
Taxe récipient (par mois)	8,50 €	17,00 €
Taxe récipient (par an)	102,00 €	204,00 €

A partir du 1^{er} juillet 2016 uniquement les **récepti**ents **bleus** seront vidés. Le CIGL n'effectuera plus les collectes de papier/carton auprès des commerçants.

Dans les taxes de raccordement et récipient sont inclus :

- Frais pour la collecte et l'évacuation des déchets (SYCOSAL)
- Frais en relation avec l'élimination des déchets ménagers (SIDOR)
- Frais du parc de recyclage (STEP)
- Frais pour évacuation du papier/carton et du verre
- Frais pour évacuation du PMC (VALORLUX)
- Frais pour le compostage des biodéchets (MINETT-KOMPOST)
- Frais en relation avec la mise à disposition et l'entretien des réceptients
- Frais administratifs
- Information et conseil des citoyens

Taxe vidage

La taxe vidage pour les déchets ménagers est calculée sur base du nombre de vidages et du volume des réceptients.

volume (litres)	80	120	240	1.100	1.100 (résidence ≥ 15 logements)
Taxe vidage (déchets ménagers)	2,20 €	4,20 €	9,20 €	42,00 €	60,00 €

Le vidage des réceptients pour biodéchets, verre et papier/carton n'est pas redevable d'une taxe.

Tous les réceptients sont munis d'un chip électronique, destiné à les identifier et à compter le nombre de vidages.

Déchets encombrants, ferrailles et bois

L'enlèvement se fait sur demande, contre paiement d'une taxe en fonction du volume.

Informations: Tél. : 56 66 66 - 555 ou dechets@kayl.lu

volume	< 2 m ³	> 2 m ³
Déchets encombrants	25,00 €	50,00 €

VALORLUX (PMC)

Les sacs VALORLUX (PMC) sont disponibles auprès de l'administration communale et de l'atelier communal.

Sacs-poubelle SYCOSAL

Des sacs-poubelle portant le logo du syndicat SYCOSAL sont vendus au prix de 5,50 € par sac auprès de l'administration communale.

Uniquement les sacs-poubelle du syndicat SYCOSAL peuvent être déposés à côté des récipients.



Dépôt illégal de déchets

Tout dépôt illégal de déchets fera l'objet d'une plainte par la Commune et les frais de l'enlèvement seront à charge de l'auteur de l'infraction. Le montant de la taxe forfaitaire pour l'enlèvement des déchets s'élèvera à 100 € au moins.



Keen
Dreck
an
d'Natur

La gestion des déchets

La tournée de vidage commence à 7h00 le matin.

Les récipients sont à enlever de la voie publique suite au vidage.

Déchets ménagers

La collecte des déchets ménagers a lieu chaque **mercredi**. Tout changement dû à des jours fériés est notifié au calendrier écologique et au site internet de la Commune.

Par déchets ménagers on définit tous les déchets issus de l'activité domestique des ménages privés, à l'exclusion des déchets collectés sélectivement en vue d'être compostés, recyclés ou valorisés.

Attention ! Le montant total de la taxe vidage est calculé sur base du nombre des vidages des récipients. **Des récipients débordants ou avec couvercles ouverts seront exclus de la tournée de vidage.**

Uniquement les sacs-poubelle du syndicat SYCOSAL seront enlevés lors des tournées.



Biodéchets

La collecte des biodéchets a lieu les **lundis**. Tout changement dû à des jours fériés est notifié au calendrier écologique et au site internet de la Commune.

Par biodéchets on définit tous les déchets organiques compostables de cuisine (fruits, légumes, coquilles d'œuf, marc de café avec filtre, denrées cuites ou pourries, viandes et os), les coupes d'arbres et d'arbustes, la coupe de gazon et les déchets de jardin.

Ne sont pas à verser au récipient vert :

Matières recyclables telles que papier, verre, métaux, plastique. Déchets ménagers tels que sacs d'aspirateur, couches et mégots de cigarettes. Déchets problématiques tels que batteries, médicaments, peinture.



La procédure de compostage contribue à un abaissement des coûts du traitement des déchets. Un tri correct des déchets est nécessaire afin de garantir un compostage adéquat, un mauvais contenu des récipients vert portant atteinte à la qualité du compost. Ainsi, des récipients verts contenant des matières non compostables seront exclus de la collecte.

Des informations utiles sur les matières compostables à évacuer moyennant les récipients verts sont accessibles auprès du MINETT-KOMPOST (tél. 55 70 09 -21; info@minett-kompost.lu) et sur le site www.minettkompost.lu et auprès de l'administration communale (tél. 56 66 66-555; dechet@kayl.lu).

Papier/carton

La collecte du papier/carton a lieu **le premier jeudi de chaque mois**. Tout changement dû à des jours fériés est notifié au calendrier écologique et au site internet de la Commune.

Des emballages Tetra Pak® ne sont pas à évacuer moyennant le récipient bleu. Des récipients bleus contenant des mauvaises matières seront exclus de la collecte.



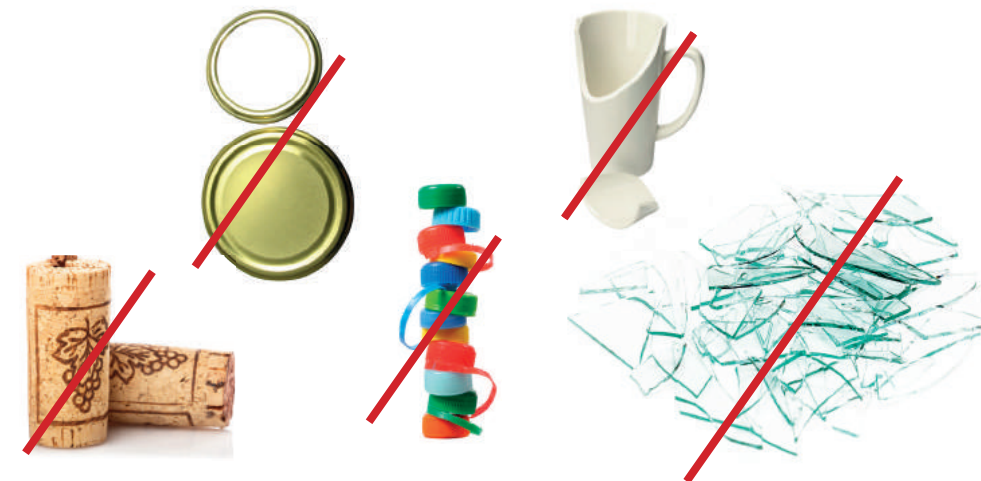
Verre

La collecte du verre a lieu **le troisième jeudi de chaque mois**. Tout changement dû à des jours fériés est notifié au calendrier écologique et au site internet de la Commune.

Ne sont pas à verser au récipient brun :

Bouchons de liège, bouchons en métal ou plastique, céramique, verre plat.

Les bouteilles et bocaux de verre ne devront pas être brisés, afin d'éviter une surcharge du récipient. Des récipients bruns contenant des mauvaises matières seront exclus de la collecte.



Déchets encombrants, ferrailles et bois

A partir du 1^{er} juillet 2016, les déchets encombrants seront uniquement enlevés lors de dates fixes et sur rendez-vous. Les demandes pour l'enlèvement des déchets encombrants sont à adresser à l'administration communale jusqu'à **12h00 le jeudi** précédant la date d'enlèvement (tél : 56 66 66-555, dechet@kayl.lu). Les dates seront publiées dans le calendrier écologique et sur le site internet de la Commune.

Attention! Des matériaux recyclables ne seront pas enlevés lors des tournées pour déchets encombrants.

Sont exclus de l'enlèvement des déchets encombrants des sacs-poubelles (aussi les sacs portant le logo du syndicat SICOSAL).

Déchets encombrants

Par déchets encombrants, on entend tous les déchets ménagers qui, en raison d'un volume trop important, n'entrent pas dans une poubelle normale et qui doivent ainsi faire l'objet d'une collecte spéciale, p.ex. : Matelas, canapés, tapis, et tout autre matériel non recyclable.

Ferraille

Par ferraille on entend les pièces encombrantes qui sont principalement en métal (métaux ferreux et non ferreux) tels que les conduites, tôles, cadres de bicyclettes, séchoirs, parapluies et cadres de fenêtre en métal sans verre. Les pièces doivent être fractionnées sur une longueur maximale de 1,50 m.

Attention! Des appareils frigorifiques et tout autre appareil contenant des substances qui attaquent la couche d'ozone seront exclus de la collecte.

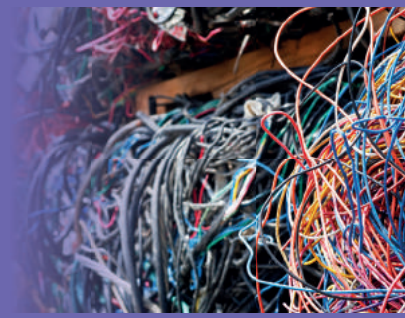
Bois

Par bois on entend tous les déchets en bois traités ou non. Les pièces doivent être fractionnées sur une longueur maximale de 1,50 m.

30



31



Déchets d'équipements électriques et électroniques

Des appareils d'équipement électrique et électronique sont enlevés sur demande et contre paiement d'une taxe. Les demandes d'enlèvement sont à adresser au CIGL Kayl-Tétange (tél. : 26 56 69 301).

Par déchets d'équipements électriques et électroniques, on entend les appareils électriques et électroniques usagés, utilisés habituellement dans les ménages privés ou qui sont similaires à ceux utilisés habituellement dans les ménages.

Appareils frigorifiques

Par appareils frigorifiques on entend l'ensemble des appareils contenant des substances qui attaquent la couche d'ozone. Sont compris dans les appareils réfrigérants : les réfrigérateurs, les congélateurs, les refroidisseurs d'eau et les appareils d'air climatisé. Les installations de climatisation individuelle sont exclues de la collecte séparée.

Les demandes d'enlèvement sont à adresser au CIGL Kayl-Tétange (tél. : 26 56 69 301).

Vêtements

Les associations „Aide aux Enfants Handicapés“ et „Kolping-Luxembourg“ organisent les ramassages de vieux vêtements. Les dates sont indiquées dans le calendrier écologique de la Commune.

PMC (Valorlux)

L'enlèvement des sacs Valorlux a lieu deux fois par mois, les mercredis. Des informations sur les matières à évacuer par la collecte PMC se trouvent sur les sacs Valorlux.

Les sacs Valorlux sont disponibles gratuitement auprès de l'administration communale.

Les infrastructures

Parc de recyclage STEP Tétange

Le parc de recyclage est ouvert aux ménages privés et aux entreprises.
Appareils frigorifiques, verre, papier, carton, déchets encombrants, ferraille, bois, déchets problématiques (SuperDrecksKëscht), appareils d'équipement électrique et électronique, matières en plastique, déchets de chantier (dans des quantités limitées) et terre peuvent être déposés au parc de recyclage STEP à Tétange.

Plus d'informations sous le numéro 56 03 65.

Heures d'ouverture du parc de recyclage STEP :

- Lundi** - fermé
- Mardi à vendredi**
Ménages privés: 10h00 à 18h00
- Samedi**
Ménages privés: 8h00 à 16h00
- Jeudi**
Ménages privés et entreprises: 13h00 à 18h00



Minett-Kompost

La station de compostage se trouve dans la zone d'activité „Um Monkeler“ à Mondercange. Les habitants des communes-membres du syndicat y peuvent déposer leurs déchets de jardin, sur présentation d'un certificat émis par la Commune.
La station de compostage vend du compost, paillis d'écorces, et de la terre arable.

- Heures d'ouverture:**
- Lundi au vendredi:** 8h00 à 16h00
- Samedi:** 9h00 à 16h00

- Vente de compost:**
- Lundi au vendredi**
8h00 à 12h00 et 13h00 à 17h00
- Samedi:** 9h00 à 16h00
(de mars à octobre de chaque année)
Plus d'informations au numéro: 55 70 09-21.

SuperDrecksKëscht

Batteries, bombes à aérosol, huiles, pesticides, solvants, acides, bases, produits nettoyants, produits chimiques, produits cosmétiques, vernis, peintures, tubes fluorescents, révélateurs et fixateurs, graisses végétales, cassettes vidéo et Cds peuvent être déposés auprès de la SuperDrecksKëscht au parc de recyclage STEP et à la station SuperDrecksKëscht au parking Brill à Kayl (de 9h00 à 17h00) selon les dates marquées au calendrier écologique.

Les numéros écologiques	
Commune	
Administration communale de Kayl (www.kayl.lu)	Tél.: 56 66 66-1 Fax: 56 33 23
Service écologique	Tél.: 56 66 66-344
Biergerzenter	Tél.: 56 66 66-320
Enlèvement des déchets	
Lamesch s.a. (www.lamesch.lu)	Tél.: 52 27 27-1
CIGL Käl (Réfrigérateurs et appareils électroménagers)	Tél.: 26 56 69-301
Valorlux (www.valorlux.lu)	Tél.: 37 00 06-1
Infrastructures	
SIDOR (www.sidor.lu)	Tél.: 37 81 04-1
Centre de recyclage STEP (www.step.lu)	Tél.: 56 03 65
Station d'épuration STEP (www.step.lu)	Tél.: 52 09 88-1
Cartes STEP	Tél.: 56 66 66-353
Minett-Kompost (www.minett-kompost.lu)	Tél.: 55 70 09-1
SuperDrecksKëscht (www.sdk.lu)	Tél.: 48 82 16-1
Sicona (www.sicona.lu)	Tél.: 26 30 361
Divers / Verschiedenes	
Police de Kayl	Tél.: 244 63-200
Administration de l'environnement (www.emwelt.lu)	Tél.: 40 56 56-1



CARTE-RÉPONSE (à compléter et renvoyer jusqu'au 08/04/2016)

Ma situation actuelle:

- ☐ Pas de facturation individuelle, mais gestion par un syndic d'une copropriété

Ma situation future:

- ☐ Je ne désire pas changer ma situation actuelle

Je commande les récipients suivants:

Déchets ménagers					
volume (litres)	120	240	1.100		
Nombre de récipients					

Déchets ménagers					
volume (litres)	80	120	240	1.100	1.100 sacs pour déchets
Nombre de récipients					

Biodéchets				
volume (litres)	120	240	120	240
Nombre de récipients				

Biodéchets				
volume (litres)	120	240	120	240
Nombre de récipients				

*ancien récipient gris (déchets ménagers) avec autocollant

Panier pour verre		
OUI	NON	

Verre				
volume (litres)	80	120	240	
Nombre de récipients				

Papier/carton				
volume (litres)	120	240	120	240
Nombre de récipients				

NOVO REGULAMENTO RELATIVO À RECOLHA DE LIXO DA CÂMARA DE KAYL

Em vigor a partir
do 1. de julho de 2016



KÄLTÉITENG

KlimaPakt
meine Gemeinde engagiert sich

36

P R I O R I T A I R E

IBRS/CCRI no 6432

Carte-réponse

À retourner jusqu'au 08/04/2016 au plus tard,

- par courrier
- par courriel: dechets@kayl.lu
- par fax: 56 33 23

Nom :

Prénom :

Nr./rue :

CP/localité :

Tél :

Numéro client :

(voir facture taxes communales)

REPONSE PAYEE
LUXEMBOURG

PORT PAYE
PAR LE
DESTINATAIRE

Administration Communale de Kayl
ENVOI-REPONSE 6432
L-3208 BETTEMBOURG

Prefácio do presidente municipal John Lorent

Caras concidadãs,
Caros concidadãos,

Um ambiente limpo constitui uma parte essencial da nossa qualidade de vida. Se queremos preservar a qualidade de vida nas localidades do nosso município, somos todos instados a observar as regras elementares do conceito de gestão de resíduos municipal, participando assim na conservação de um ambiente saudável e numa intervenção zelosa ao nível dos recursos.

Numa gestão de resíduos coerente encontra-se, em primeiro lugar, a redução do volume de resíduos. Aquela produção de resíduos que não é possível evitar, deve ser reconduzida para reciclagem. A eliminação de resíduos deve ser sempre a última opção. É nestes princípios que se baseia o conceito em matéria de resíduos de Kayl.

O novo regulamento municipal em matéria de resíduos, que entrará em vigor a 1 de julho de 2016, mantém-se fiel a este princípio, mas terá, no entanto, em conta e de uma forma reforçada o princípio do poluidor-pagador. Tal deverá, caras concidadãs e caros concidadãos, motivar-vos a reconduzir o máximo possível de resíduos para reutilização (reciclagem).

A seguinte diretriz continua a ser aplicável: a minimização de resíduos é sempre menos custosa do que os resíduos.

É por este motivo que conserva este folheto, no qual fornecemos informações detalhadas sobre as novidades e as alterações relativamente à eliminação de resíduos, nas suas mãos.

A lei de 21 de março de 2012 relativa à gestão de resíduos prevê considerar o princípio do poluidor-pagador de forma ainda mais intensa. No município de Kayl, a quantidade de esvaziamentos de resíduos domésticos continuará a ser contabilizada. O registo dos esvaziamentos ocorre através de um chip identificador integrado nos contentores. Para além da contagem dos esvaziamentos, estes chips permitem também uma identificação correta de todos os contentores do lixo por parte da gestão municipal.

Uma novidade consiste na introdução de um contentor para papel e para resíduos de vidro. No futuro, estes serão mensalmente esvaziados. Cada domicílio tem direito a um contentor gratuito para papel¹, um contentor gratuito para resíduos de vidro¹ e um contentor gratuito para biorresíduos¹.

A introdução de contentores de 80 litros (até agora estavam à disposição apenas contentores de 120 e 240 litros) representa outra novidade. No caso de grandes edifícios habitacionais, serão introduzidos sistemas eletrónicos para a recolha de resíduos, de modo a também ser possível compensar os habitantes de edifícios habitacionais, de acordo com o princípio do poluidor-pagador.

1) Até um volume de 240 litro cada por fração de resíduos



Com a introdução de contentores de resíduos adicionais, deverá estabelecer-se um incentivo ainda maior no sentido da separação do lixo. Quanto mais separar os seus resíduos, menos vezes será necessário esvaziar o seu contentor de lixo doméstico e menos terá de pagar.

Resta ainda mencionar que a recolha de resíduos sólidos volumosos deixará de ser efetuada através da recolha casa a casa, passando a realizar-se mediante solicitação e contra pagamento conforme a lei acima referida.

Esperamos que este folheto lhe sirva de fio condutor útil na escolha da sua eliminação de resíduos, sendo evidente que os serviços ambientais do município se encontram à sua disposição caso tenha mais questões a colocar sob o número de telefone: 56 66 66-555 ou por email: dechet@kayl.lu.

John Lorent



Discurso preliminar do Vereador do Ambiente Patrick Brücher

No Grão-Ducado do Luxemburgo são anualmente produzidas cerca de 360 000 toneladas¹ de resíduos, correspondendo um terço desse volume a puro desperdício doméstico. No município de Kayl são acumuladas, todos os anos, 1500 toneladas de desperdício doméstico, ou seja, 185 quilos de resíduos por habitante. Acrescentando-se os resíduos sólidos volumosos, são, então, anualmente produzidos cerca de 240 quilos de resíduos por habitante². No total, 33% dos resíduos recuperados totais anuais no Luxemburgo correspondem a resíduos finais, que consistem apenas em substâncias que não estão previstas para reciclagem.

O repensar ecológico que nos últimos 20 anos tem vindo a acontecer relativamente à nossa produção de resíduos permitiu a realização de grandes progressos na área da prevenção e da separação em matéria de resíduos. Mas, perante o pano de fundo dos números acima referidos, estes esforços devem ser continuados tendo em conta as gerações futuras. Com esta finalidade, a lei de 21 de março de 2013 relativa à gestão de resíduos³, prevê, quer a introdução de um conceito em matéria de resíduos que cubra os custos, quer uma taxa de reciclagem de, pelo menos, 50% para os desperdícios domésticos até 2020.

Numa sessão de 1 de outubro de 2015, o conselho municipal do município de Kayl aprovou um novo regulamento em matéria de resíduos e de lixo, que entrará em vigor para toda a população a partir do dia 1 de julho de 2016. Assim, o município de Kayl pretende dar o seu contributo no sentido de harmonizar os interesses, quer sociais, quer ecológicos. O novo regulamento em matéria de resíduos não irá trazer qualquer carga adicional financeira para os habitantes do município que decidam mudar de um contentor de resíduos domésticos de 120 litro para um de 80 litros e utilizar os contentores para papel, resíduos de vidro e biorresíduos gratuitos. Tal será alcançado na medida em que o princípio do «poluidor-pagador» será cada vez mais considerado, devendo o produtor dos resíduos ser igualmente o pagador dos resíduos.

A minimização de resíduos, a separação de desperdícios e a proteção ambiental não podem ser uma questão de carteira. A redução e a separação de resíduos consciente compensará assim futuramente mais do que nunca para qualquer cidadão ecologicamente e economicamente consciente.

Certamente que a redução e a separação de resíduos não são apenas uma função das residências particulares, dos prestadores de serviços e dos comerciantes, devendo também o município estar à frente com bons exemplos nas suas estruturas públicas. A introdução de contentores para separação em todas as infraestruturas municipais e escolas, a ligação à marca de qualidade SuperDrecksKëscht fir Betriiber, o fornecimento gratuito de artigos biodegradáveis para manifestações e a condução da água de distribuição enquanto água potável nas escolas e jardins de infância devem continuar a contribuir para o fluxo dos resíduos recuperados também dentro da administração municipal.

Patrick Brücher

1) http://www.environnement.public.lu/dechets/statistiques_indicateurs/LUXUS_Daten_2013.pdf

2) <http://www.statistiques.public.lu/stat/TableViewer/tableView.aspx>

3) <http://eli.legilux.public.lu/eli/etat/leg/loi/2012/03/21/n1>



Regulamento relativo à recolha de lixo

O novo regulamento entra em vigor a partir do 1^{er} julho 2016 e gera mudanças ao nível do sistema de gestão da recolha do lixo e adaptação das taxas, expostas no presente folheto.

Pedimos para nos devolver a carta-resposta que se encontra em anexo até 08/04/2016.

Taxas

A taxa para a recolha do lixo é composta de uma taxa fixa de disponibilidade, de uma taxa fixa de recipiente e de uma taxa variável de recolha.

Taxa de disponibilidade

Cada agregado familiar é devedor de uma **taxa de disponibilidade mensal de 12,00 euros** (144 euros por ano), não ligada ao volume do recipiente, ao número dos recipientes ou a frequência de recolha.

Taxa recipiente

A taxa de recipiente é devida em função do volume e número de recipientes por agregado familiar. A taxa de recipiente é facturada mensalmente.

Lixo doméstico

volume (litros)	80	120	240	1.100	1.100 (residência ≥ 15 alojamentos)*
Taxe recipiente (por mês)	5,00 €	8,50 €	17,00 €	75,00 €	100,00 €
Taxa recipiente (por ano)	60,00 €	102,00 €	204,00 €	900,00 €	1.200,00 €

O pagamento da taxa recipiente dá direito à disposição dos recipientes seguintes (gratuitos):

- **um recipiente de resíduos biológicos** (até 240 litros),
- **um recipiente vidro** (até 240 litros),
- **um recipiente papel/cartão** (até 240 litros),

* Nas residências de 15 ou mais alojamentos, o uso de um escotilha para lixo é obrigatório.



Resíduos biológicos

Cada agregado familiar têm direito à **disposição gratuita de um recipiente** até 240 litros. Cada recipiente suplementar será facturado com as taxas seguintes :

Volume (litros)	120	240
Taxa recipiente (por mês)	8,50 €	17,00 €
Taxa recipiente (por ano)	102,00 €	204,00 €

A partir do 1^{er} julho 2016 serão unicamente esvaziados os **recipientes verdes**. Os antigos recipientes para resíduos biológicos (recipientes cinzentos para lixo doméstico munidos de um autocolante) não serão mais esvaziados.

Vidro

Cada agregado familiar têm direito à **disposição gratuita de um recipiente** até 240 litros. Cada recipiente suplementar será facturado com as taxas seguintes :

Volume (litros)	80	120	240
Taxa recipiente (por mês)	5,00 €	8,50 €	17,00 €
Taxa recipiente (por ano)	60,00 €	102,00 €	204,00 €

A partir do 1^{er} julho 2016 serão unicamente esvaziados os **recipientes castanhos**. Não serão mais esvaziados:

- Os cestos verdes (40 litros)
- Os recipientes para vidro do CIGL (comerciantes)
- Todo outro recipiente contendo vidro

O CIGL não efetuará mais recolhas de vidro juntos dos comerciantes.



42



43



Papel/cartão

Cada agregado familiar têm direito à **disposição gratuita de um recipiente** até 240 litros. Cada recipiente suplementar será facturado com as taxas seguintes :

volume (litros)	120	240
Taxa recipiente (por mês)	8,50 €	17,00 €
Taxa recipiente (por ano)	102,00 €	204,00 €

A partir do 1^{er} julho 2016 serão unicamente esvaziados os recipientes azuis. O CIGL não efetuará mais recolhas de papel/cartão juntos dos comerciantes.

Nas taxas de disponibilidade e recipiente estão incluídos :

- Custos para a recolha e evacuação do lixo (SYCOSAL)
- Custos relacionados com eliminação do lixo doméstico (SIDOR)
- Custos do parque de reciclagem (STEP)
- Custos para evacuação do papel/carton e do vidro
- Custos para evacuação do PMC (VALORLUX)
- Custos para a compostagem dos resíduos biológicos (MINETT-KOMPOST)
- Custos relativos com a disponibilidade e manutenção dos recipientes
- Custos administrativos
- Informação e aconselhamento ao cidadão

Taxa esvaziamento

A taxa esvaziamento para lixo doméstico é calculada sobre base no número de esvaziamentos, e do volume dos recipientes.

Volume (litros)	80	120	240	1.100	1.100 (residência ≥ 15 alojamentos) *
Taxa esvaziamento . (lixo doméstico)	2,20 €	4,20 €	9,20 €	42,00 €	60,00 €

O despejo dos recipientes para resíduos biológicos, vidro e papel/cartão não é passível de taxa.

Todos os recipientes estão equipados de um chip eletrónico, destinado a identificar e a contar o número de recolhas.

Resíduos volumosos, sucata e madeira

A recolha faz-se sob pedido, mediante o pagamento de uma taxa com base no volume.

Informações : tel.: 56 66 66 -555 ou dechets@kayl.lu

Volumen	< 2 m ³	> 2 m ³
Resíduos volumosos	25,00 €	50,00 €

VALORLUX (PMC)

Os sacos VALORLUX (PMC) estão disponíveis na administração municipal e oficina municipal.

Sacos-Lixo SYCOSAL

Os sacos de lixo com o logo do sindicato SYCOSAL são vendidos a 5,50 € a unidade, junto da administração municipal.

Somente os sacos de lixo do sindicato SYCOSAL podem ser depositados ao lado dos recipientes.



Depósito ilegal de resíduos sólidos

Todo depósito ilegal de resíduos sólidos será objecto de queixa por parte do município e o custo da remoção será cobrado ao infractor. O montante da taxa única para remoção de resíduos sólidos será no mínimo de 100€.

A gestão dos resíduos sólidos

A recolha começa às 7h00 da manhã.

Os recipientes devem ser retirados da via pública após a recolha.

Lixo doméstico

A recolha do lixo doméstico é efectuada todas as quartas-feiras. Toda mudança devida aos dias de feriado é assinalada no calendário ecológico e no web site da câmara.

Define-se lixo doméstico, todo o lixo resultado da actividade doméstica do agregado familiar, excluindo-se lixo recolhido selectivamente com vista à compostagem, de ser reciclado ou valorizado.

Atenção ! o montante total da taxa de recolha é calculado sob a base do número de esvaziamentos dos recipientes.

Os recipientes que transbordem ou com a tampa aberta não serão esvaziados.

Unicamente os sacos de lixo do sindicato SYCOSAL serão recolhidos.

Keen
Dreck
an
d'Natur



Resíduos biológicos

A recolha de resíduos biológicos é todas as segundas-feiras. Toda mudança devida aos dias de feriado é assinalada no calendário ecológico e no web site da câmara.

Define-se por resíduos biológicos, todo o lixo orgânico de cozinha compostável (frutas, legumes, casca de ovo, borra de café com filtro, alimentos cozidos ou podres, carne e ossos), cortes de árvores e arbustos, relva e resíduos de jardim.

Não deve ser posto no recipiente verde:

Matérias recicláveis tais como papel, vidro, metais, plástico. Lixos domésticos tal como saco de aspirador, fraldas e pontas de cigarro. Lixos problemáticos tais como baterias, medicamentos, tintas



O procedimento de compostagem contribuem para uma redução do custo do tratamento do lixo. Uma triagem correcta do lixo é necessária afim de garantir uma compostagem adequada, um mau conteúdo nos recipientes verdes prejudica a qualidade do composto. Desta forma recipientes verdes que tenham matérias não compostáveis serão excluídos de recolha.

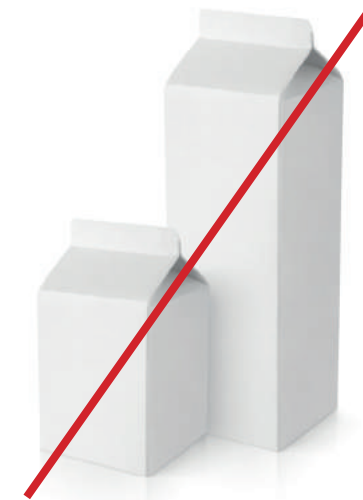
Informações úteis sobre matérias compostáveis a recolher com recipientes verdes são acessíveis junto do MINETT-KOMPOST (tel. 55 70 09 -21; info@minett-kompost.lu) e no web site www.minettkompost.lu e junto da administração camarária (tel. 56 66 66-555; dechet@kayl.lu).



Papel/cartão

A recolha de papel/cartão é a primeira quinta-feira de cada mês. Toda mudança devida aos dias de feriado é assinalada no calendário ecológico e no web site da câmara.

As embalagens TetraPak® não são recolhidas com recipiente azul. Recipientes azuis contendo matérias inadequadas serão excluídos da recolha.



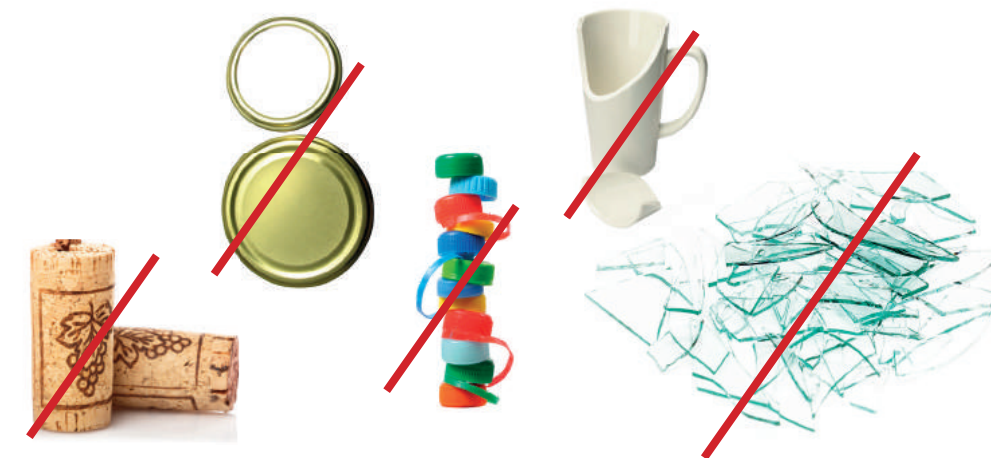
Vidro

A recolha do vidro é a **terceira quinta-feira de cada mês**. Toda mudança devida aos dias de feriado é assinalada no calendário ecológico e no web site da câmara.

Não deve ser posto no recipiente marrom:

Rolhas de cortiça, rolhas em metal ou plástico, cerâmica, vidro plano (janelas).

As garrafas e frascos de vidro não devem ser quebrados, para evitar a sobrecarga do recipiente. Recipientes castanhos contendo matérias inadequadas serão excluídos da recolha.



Resíduos volumosos, sucata e madeira

A partir do 1^{er} julho 2016 , os resíduos volumosos serão unicamenterecolhidos nas datas fixas e com marcação prévia. Os pedidos para recolha de resíduos volumosos devem ser feitos juntos da administração camarária até às 12H00 da quinta-feira anterior à data da recolha (tel. : 56 66 66-555, dechet@kayl.lu). As datas serão publicadas no calendário ecológico e no web site da câmara

Atenção ! Os materiais recicláveis não serão recolhidos aquando da recolha de resíduos volumosos

Aquando da recolha dos resíduos volumosos, são excluídos da recolha sacos-lixo (também os sacos com o logo do sindicato SICOSAL).

Resíduos volumosos

Define-se resíduos volumosos, todos os resíduos domésticos que por terem um volume considerável não entram num caixote do lixo normal, e que desta forma devem fazer parte de uma recolha especial, p.ex. : colchões, sofás, tapetes, e todo outro material não reciclável.

Sucata

Define-se sucata, as peças volumosas que são principalmente em metal (metais ferrosos e não ferrosos), tais que tubos, chapa, quadros de bicicletas, secadores, guarda-chuva, e quadros de janela sem vidro. As peças devem ser cortadas e atingir no máximo 1,50 m

Atenção ! Aparelhos frigoríficos e todo outro aparelho contendo substâncias que atacam a camada do ozono serão excluídos da recolha.

Madeira

Define-se madeira, todos os resíduos em madeira tratada, ou não. As peças devem ser cortadas e atingir no máximo 1,50 m

48



49



Equipamentos elétricos e eletrônicos

Os aparelhos elétricos e eletrônicos são recolhidos mediante pedido, e contra pagamento de uma taxa. Os pedidos de recolha devem ser dirigidos ao CIGL Kayl-Tétange (tél.: 26 56 69 301).

Define-se aparelhos elétricos e eletrônicos, os aparelhos usados, utilizados habitualmente nos agregados familiares ou que são semelhantes aos utilizados habitualmente em casa.

Aparelhos frigoríficos

Define-se aparelhos frigoríficos,todos aparelhos contendo substancias que atacam a camada do ozono. Estão incluídos nos aparelhos refrigerantes : os frigoríficos, arcas congeladoras, os refrigeradores de água e os aparelhos de ar condicionado. As instalações de climatização individual estão excluídas da recolha separada.

Os pedidos de recolha devem ser dirigidos ao CIGL Kayl-Tétange (tél.: 26 56 69 301)

Roupas

As associações « **Aide aux Enfants Handicapés** » e « **Kolping-Luxembourg** » organizam recolhas de roupas velhas.

As datas serão publicadas no calendário ecológico e no web site da câmara.

PMC (Valorlux)

A recolha dos sacos Valorlux é efectuada duas vezes por mês, às quartas-feiras. Informações acerca das matérias a recolher encontram-se nos sacos Valorlux.

Os sacos Valorlux estão disponíveis gratuitamente junto da administração camarária.

As infraestruturas

Parque de reciclagem STEP Tétange

O parque de reciclagem está aberto aos agregados familiares e às empresas.

Aparelhos frigoríficos, vidro, papel, cartão, resíduos volumosos, sucata, madeira, resíduos problemáticos (SuperDrecksKëscht), aparelhos elétricos e eletrónicos, matérias em plástico, resíduos de obras (em quantidades limitadas) e terrapodem ser depositados no parque de reciclagem STEP em Tétange.

Mais informações no número 56 03 65.

Horas de abertura do parque de reciclagem STEP :

Segunda-feira: fechado

Terça-feira à Sexta-feira

Residentes: 10h00 à 18h00

Sábado

Residentes: 8h00 à 16h00

Quinta-feira

Residentes e empresas: 13h00 à 18h00



50



51



Minett-Kompost

A estação de compostagem encontra-se na zona de actividades „Um Monkeler“ em Mondercange. Os habitantes dos municípios membros do sindicato podem aí depositar os resíduos, apresentando um certificado emitido pela câmara.

A estação de compostagem vende composto, Aestação de compostagem vende composto, solo de casca, e terra arável.

Horas de abertura :

Segunda-feira a Sexta-feira : 8h00 às 16h00

Sábado : 9h00 às 16h00

Venda de composto :

Segunda-feira a Sexta-feira

8h00 às 12h00 e 13h00 às 17h00

Sábado : 9h00 à 16h00

(de Março a Outubro de cada ano)

Mais informações no número : 55 70 09-21.



SuperDrecksKëscht

Baterias, bombas de aerossol, óleos, pesticidas, solventes, ácidos, bases, produtos de limpeza, produtos químicos, produtos cosméticos, verniz, tintas, tubos fluorescentes, reveladores e fixadores, gorduras vegetais, cassetes vídeo e Cds podem ser depositadas junto da SuperDrecksKëscht no parque de reciclagem STEP e na estação SuperDrecksKëscht no parking Brill em Kayl (de 9h00 à 17h00) segundo as datas afixadas no calendário ecológico.

Números ecológicos

Câmara

Administração camarária de Kayl (www.kayl.lu)

Serviço ecológico

Centro do cidadão

Recolha dos resíduos

Lamesch s.a. (www.lamesch.lu)

CIGL Käl (frigoríficos e aparelhos eletrodomésticos)

Valorlux (www.valorlux.lu)

Infra-estruturas

SIDOR (www.sidor.lu)

Centre de reciclagem STEP (www.step.lu)

Estação de tratamento STEP (www.step.lu)

Cartões STEP

Minett-Kompost (www.minett-kompost.lu)

SuperDrecksKëscht (www.sdk.lu)

Sicona (www.sicona.lu)

Diversos

Polícia Kayl

Administração do ambiente (www.emwelt.lu)

Tél.: 56 66 66-1

Fax: 56 33 23

Tél.: 56 66 66-344

Tél.: 56 66 66-320

Tél.: 52 27 27-1

Tél.: 26 56 69-301

Tél.: 37 00 06-1

Tél.: 37 81 04-1

Tél.: 56 03 65

Tél.: 52 09 88-1

Tél.: 56 66 66-353

Tél.: 55 70 09-1

Tél.: 48 82 16-1

Tél.: 26 30 361

Tél.: 244 63-200

Tél.: 40 56 56-1



CARTA-RESPOSTA (PREENCHER E ENVIAR ATÉ AO 08/04/2016)

Minha situação actual, no caso de facturação individual:

- ☐ Sem facturação individual, mas gestão via condomínio

Minha situação actual, no caso de facturação individual:

Lixo doméstico

volume (litros)	120	240	1.100
Número de recipientes			

Resíduos biológicos

volume (litros)	120	240	Antigo recipiente cinza *	120	240	Antigo recipiente cinza *
Número de recipientes						

*antigorecipiente cinza (Lixo doméstico) com autocolante

Cesto para vidro

Sim	Não

Minha situação futura:

- ☐ Não desejo mudar a minha situação actual

Encomendo os recipientes seguintes:

Lixo doméstico

volume (litros)	80	120	240	1.100	1.100 sas para lixo
Número de recipientes					

Resíduos biológicos

volume (litros)	120	240
Número de recipientes		

Vidro

volume (litros)	80	120	240
Número de recipientes			

Papel/cartão

volume (litros)	120	240
Número de recipientess		



P R I O R I T A I R E

IBRS/CCRI no 6432

Carta-resposta

A enviar até ao 08/04/2016

- ➔ por correio
- ➔ por e-mail: dechet@kayl.lu
- ➔ por fax: 56 33 23

Nom :

Prénom :

Nr./rue :

CP/localité :

Tél :

Numéro client :

PORT PAYE
PAR LE
DESTINATAIRE

REPONSE PAYEE
LUXEMBOURG

Administration Communale de Kayl
ENVOI-REPONSE 6432
L-3208 BETTEMBOURG



DAS NEUE ABFALLREGLEMENT

NOUVEAU RÈGLEMENT RELATIF À LA GESTION DES DÉCHETS

NOVO REGULAMENTO RELATIVO À RECOLHA DE LIXO



ab 1. Juli 2016
à partir du 1^{er} juillet 2016
a partir do 1. de julho de 2016