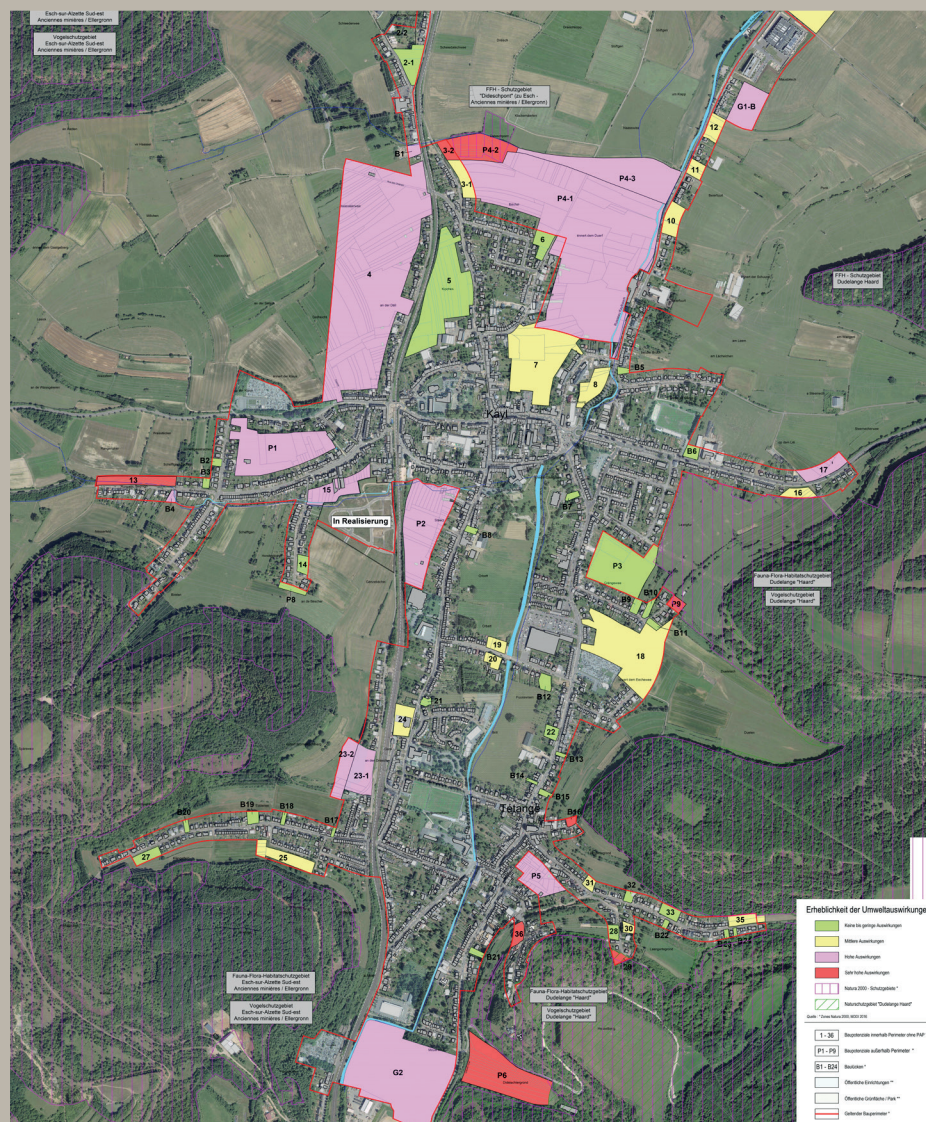


KÄLTÉITENG



ÉVALUATION ENVIRONNEMENTALE STRATÉGIQUE (EES)

STRATEGISCHE UMWELTPRÜFUNG (SUP)



OCTOBRE / OKTOBER 2016



JOHN LORENT

Bourgmestre // Bürgermeister

CHÈRES CITOYENNES, CHERS CITOYENS,

Le Plan d'aménagement général (PAG) est l'instrument-clé pour encadrer le développement d'une commune. Puisque que le PAG définit un cadre de développement à long terme, l'Évaluation environnementale stratégique (EES/SUP) joue un rôle important dans le cadre de son élaboration.

L'EES s'assimile à un inventaire analytique des risques écologiques existants et engendrés. L'EES identifie les impacts environnementaux du PAG à un stade précoce et propose des alternatives respectivement des mesures d'atténuation et de compensation. L'EES est basée sur la directive européenne modifiée 85/337/CEE, transposée en droit luxembourgeois par la loi du 22 mai 2008. L'information et la participation du public est un élément important de l'évaluation de plans et programmes avec un horizon à moyen et long terme.

Vu la jurisprudence récente du tribunal administratif, une nouvelle procédure est appliquée pour l'EES du PAG de la Commune de Kayl. Cette procédure n'est pas parallèle à celle du PAG – comme ceci était le cas pour les PAG d'autres communes – mais est une étape préliminaire à l'introduction du PAG. Ceci permet au public et aux instances étatiques d'analyser les impacts environnementaux et d'exprimer leurs remarques avant que le PAG soit introduit en procédure.

Suite à la saisine du Conseil Communal, l'Évaluation environnementale stratégique (EES/SUP) du PAG sera présentée lors d'une séance d'information publique et restera à la disposition du public pendant 30 jours au sein de la maison communale ainsi qu'en ligne sur le site de l'administration communale. Le public disposera dès lors d'un délai de 45 jours pour faire parvenir ses remarques au Conseil Échevinal. L'EES fera également l'objet d'un avis de la part du Ministère de l'Environnement et d'autres administrations, qui parviendra à posteriori. Finalement, l'EES ainsi que le PAG seront adaptés sur la base des remarques émanant à la fois du public et de l'avis ministériel. Suivant cette logique, le PAG pourra probablement être introduit en procédure au cours du premier trimestre 2017.

Les objectifs et contenus de l'EES sont décrits dans la présente brochure et illustrés grâce à quelques exemples concrets. Les documents complets seront publiés à la maison communale entre le 1er et le 31 octobre 2016 ainsi que sur le site internet de l'administration communale. La réunion d'information publique se tiendra le 19 octobre 2016 à 19h30 au centre culturel « Schungfabrik ».

LIEBE MITBÜRGERINNEN UND MITBÜRGER,

Für die Steuerung der zukünftigen Gemeindeentwicklung ist der Plan d'aménagement général (PAG) das ausschlaggebende Dokument. Der PAG definiert einen langfristigen Entwicklungsrahmen und somit kommt in diesem Zusammenhang der Strategische Umweltprüfung (SUP) eine besondere Bedeutung zu.

Die SUP zum PAG ist als ökologische Risikoanalyse zu verstehen, welche die Auswirkungen auf die Umwelt in einem frühzeitigen Stand der Planung identifiziert und Lösungsvorschläge sowie Alternativen anbietet. Die SUP beruht auf der modifizierten europäischen Richtlinie 85/337/CEE, welche mit dem Gesetz vom 22. Mai 2008 in luxemburgisches Recht überführt wurde. Ein wichtiger Bestandteil der SUP ist die Information und Beteiligung der Öffentlichkeit im Rahmen von übergeordneten Planungen.

Auf Grund der aktuellen Rechtsprechung des Verwaltungsgerichtes wird bei der SUP zum PAG der Gemeinde Kayl ein neues Verfahren angewendet. Dieses Verfahren läuft nicht parallel zu jenem des PAG ab – wie es bereits bei anderen Gemeinden angewendet wurde – sondern wird als eigener Schritt vorzeitig durchgeführt. Dies ermöglicht es der Öffentlichkeit sowie den beteiligten Verwaltungen, die Umwelteinwirkungen zu begutachten sowie in einer frühzeitigen Phase der Erarbeitung des PAG Einfluss zu nehmen.

Die Strategische Umweltprüfung (SUP) zum PAG wird nach der Kenntnisnahme durch den Gemeinderat öffentlich vorgestellt und ist während 30 Tagen im Gemeindehaus sowie im Internet einsehbar. Innerhalb einer Frist von 45 Tagen können interessierte Bürgerinnen und Bürger ihre Anmerkungen und Einwände bezüglich der veröffentlichten Dokumente an den Schöffenrat richten. Die SUP wird ebenfalls durch das Umweltministerium sowie weitere Fachverwaltungen begutachtet, welche in den folgenden Monaten eine umfangreiche Stellungnahme abgeben. Im Anschluss werden die Anmerkungen und Einwände geprüft sowie Änderungen an der SUP und dem PAG vorgenommen. Auf dieser Grundlage kann voraussichtlich im ersten Trimester 2017 das eigentliche Aufstellungsverfahren des PAG eingeleitet werden.

In der vorliegenden Broschüre werden die Ziele und Inhalte der SUP erklärt und einige Beispiele aufgeführt. Die vollständigen Dokumente können vom 1. bis 31. Oktober 2016 im Gemeindehaus sowie im Internet eingesehen werden. Am 19. Oktober 2016 um 19 Uhr 30 findet im Kulturzentrum „Schungfabrik“ eine öffentliche Vorstellung der SUP statt.

SOMMAIRE INHALTSVERZEICHNIS

Objectifs de l'EES	4 // 5	Anlass und Ziele der SUP
Déroulement de la SUP	6 // 7	Ablauf der SUP
PHASE 1 - Évaluation environnementale préliminaire	8 // 8	PHASE 1 - Umwelterheblichkeitsprüfung
PHASE 2 - Rapport environnemental	9 // 9	PHASE 2 - Umweltbericht
Exemple «Incidences faibles sur l'environnement»	10 // 10	Beispiel "Geringe Umweltauswirkungen"
Exemple «Incidences moyennes sur l'environnement»	11 // 11	Beispiel "Mittlere Umweltauswirkungen"
Exemple «Incidences fortes sur l'environnement»	12 // 12	Beispiel "Hohe Umweltauswirkungen"
Exemple «Incidences très fortes sur l'environnement»	13 // 13	Beispiel "Sehr Hohe Umweltauswirkungen"
Résumé des résultats marquants de la SUP pour le PAG Kayl	18 // 19	Zusammenfassung der wesentlichen Ergebnisse der SUP für den PAG Kayl

EVALUATION ENVIRONNEMENTALE STRATEGIQUE (EES)

1. OBJECTIFS DE L'EES

La refonte du PAG comprend non seulement les besoins futurs en zones résidentielles et commerciales, mais doit également tenir compte de leur impact sur l'environnement. Conformément à la législation nationale et européenne, ceux-ci doivent être examinés dans le cadre d'une évaluation environnementale stratégique (EES/SUP). Au cours de cette évaluation, tous les impacts environnementaux découlant de la planification sont examinés. Une partie intégrale de la SUP concerne l'analyse sommaire («Screening») des impacts potentiels sur les zones Natura 2000 ainsi qu'un examen préliminaire relatif à la protection des espèces («artenschutzrechtliche Vorprüfung»). Celles-ci sont traitées dans un document supplémentaire dénommé «FFH-Screening».

L'objectif de la SUP est d'identifier et d'anticiper l'impact potentiel d'une planification sur l'environnement et le paysage dès le début afin d'élaborer des mesures de prévention et de compensation appropriées, qui peuvent être retranscrites dans les études et le cadre réglementaire du PAG. C'est pour cela que la SUP est également connu comme une évaluation de risques écologiques («ökologische Risikoanalyse»).

Le nouveau PAG doit assurer des conditions naturelles optimales, dans la mesure du possible. En conséquence, la pression sur l'environnement et le paysage est à limiter au minimum. Dans la SUP sont, entre autres, analysées les conséquences des projets prévus dans le cadre du PAG pour la faune et la flore, les espèces protégées, la biodiversité et le paysage. Le paysage est, par exemple, fortement modifié par les zones urbanisées aux périphéries des localités. L'eau et le sol peuvent également être détériorés par des nouvelles constructions. La qualité de vie dans les nouvelles zones résidentielles peut être affectée par des pollutions comme le bruit inhérent à l'activité humaine au sein de rues à proximité. Les espaces protégés pour la faune et la flore ne doivent pas être dégradés par de nouveaux projets. De bonnes conditions pour la santé humaine et les espaces de loisirs pour les habitants doivent être assurées.

La SUP constitue une base d'information exhaustive pour les impacts environnementaux. Elle estime les effets probables des projets de construction pour chaque terrain à bâtir ainsi que leur impact global. Pour chaque zone analysée, la SUP précise si son utilisation est contradictoire à la législation de conservation de la nature ou si elle contribue à une détérioration de la qualité environnementale, par exemple pour les ressources en eau:

- Est-ce que, d'un point de vue urbanistique, l'emplacement et la viabilisation du terrain est favorable? Offre-t-il de bonnes conditions de vie?
- Est-ce que le site en question est potentiellement contaminé?
- Est-ce que les plaines inondables et les rives de cours d'eau sont libres de constructions?
- Est-ce que les biotopes de grande valeur écologique et les habitats d'espèces protégées, sont menacés? Est-ce que le terrain fait partie d'une ceinture verte régionale importante?
- Existente-t-il des effets climatiques sur l'approvisionnement en air frais pour les zones résidentielles existantes et projetées?
- Est-ce que les monuments historiques, les paysages culturels et les aires de récréation sont préservés?

Une clarification anticipée de ces questions et de bien d'autres, permet de désigner les sites ayant des impacts environnementaux importants ainsi que d'analyser des mesures de prévention et de compensation. Le cas échéant, l'emplacement qui nuira le moins à l'environnement peut être identifié pour l'utilisation projetée sur le site concerné grâce à un examen des alternatives existantes.

STRATEGISCHE UMWELTPRÜFUNG (SUP)

1. ANLASS UND ZIELE DER SUP

Die Neuaufstellung des PAG umfasst nicht allein den zukünftigen Bedarf an Wohn- und Gewerbeflächen, sondern muss auch deren Umweltauswirkungen berücksichtigen. Diese sind gemäß nationaler und europäischer Gesetzgebung in der Strategischen Umweltprüfung (SUP) zu untersuchen, in der alle umweltrelevanten Auswirkungen der Planung untersucht und dargelegt werden. Ein integraler Bestandteil der SUP ist das Screening möglicher Auswirkungen auf Natura-2000-Schutzgebiete und eine artenschutzrechtliche Vorprüfung, die in einem als "FFH-Screening" bezeichneten Zusatzdokument behandelt werden.

Ziel der SUP ist es, bereits zum Beginn einer Planung deren mögliche Auswirkungen auf Umwelt und Landschaft zu erkennen und rechtzeitig geeignete Maßnahmen zur Vermeidung und Kompensation zu entwickeln, die in den PAG übernommen werden können. Die SUP wird daher auch als ökologische Risikoanalyse bezeichnet.

Die Belastungen für Umwelt und Landschaft sollen im neuen PAG möglichst gering gehalten werden, er soll für die bestmöglichen natürlichen Bedingungen sorgen. Beispielsweise wird in der SUP geklärt, welche Auswirkungen die geplanten Vorhaben des PAG auf Tiere, geschützte Biotope, die biologische Vielfalt und die Landschaft haben. So wird zum Beispiel das Landschaftsbild durch Baugebiete an den Ortsrändern stark verändert. Wasserläufe und Böden können beeinträchtigt werden. Schadstoffe und Lärm von angrenzenden Straßen können die Wohnqualität in neuen Baugebieten belasten. Schutzgebiete für Tier- und Pflanzenarten dürfen nicht von neuen Vorhaben beeinträchtigt werden. Gute Bedingungen für die Gesundheit des Menschen und seine Erholung sollen gewährleistet sein.

Die SUP stellt die fachlich-rechtlichen Grundlagen der Umweltauswirkungen dar und bewertet die voraussichtlichen Auswirkungen der geplanten neuen Siedlungsentwicklung für jede einzelne Fläche und für deren Gesamtauswirkungen. Bei allen Flächen wurde untersucht, ob ihre Nutzung mit Risiken beispielsweise für den Wasserhaushalt oder das Naturschutzrecht verbunden ist:

- Ist die Lage und Erschließbarkeit der Fläche städtebaulich günstig, bietet sie gute, ruhige Wohnverhältnisse?
- Sind möglicherweise Altlasten im Boden vorhanden?
- Sind Überschwemmungsgebiete und Bachufer von einer Bebauung freigehalten?
- Gefährdet sie ökologisch wertvolle Biotope und Lebensräume geschützter Tierarten, oder ist sie Teil eines regional bedeutsamen Grünzuges?
- Bestehen klimatische Auswirkungen auf die Frischluftversorgung für vorhandene und geplante Wohngebiete?
- Bleiben Baudenkmäler, Kulturlandschaften und Erholungsräume erhalten?

Eine Klärung dieser und weiterer Fragen ermöglicht es, rechtzeitig auf Standorte mit erheblichen Umweltauswirkungen hinzuweisen, Vermeidungs- und Kompensationsmöglichkeiten zu analysieren und mit einer Alternativenprüfung den für eine beabsichtigte Nutzung mit den geringsten Umwelteingriffen verbundenen Standort zu ermitteln.

2. DÉROULEMENT DE LA SUP

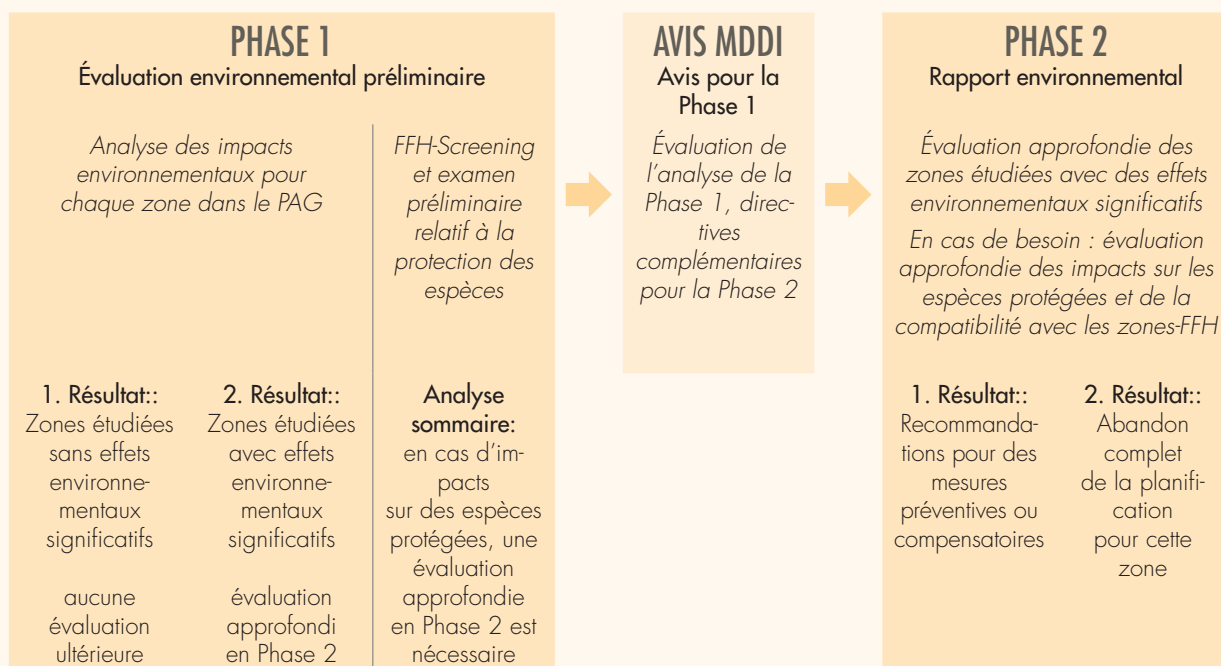
En 2001, le parlement européen a émis une directive qui prévoit une évaluation environnementale stratégique pour certains plans et programmes. Le but est de prendre en compte les aspects environnementaux de manière adéquate dans toutes les phases de la planification territoriale. Au Luxembourg, c'est la loi du 22 mai 2008 «relative à certains plans et programmes sur l'environnement» qui transpose cette directive européenne en droit national. Elle doit depuis être appliquée lors de la refonte, de la mise à jour ou de la modification d'un PAG.

Même si la SUP est fait partie intégrante du PAG, elle passe par une procédure d'autorisation individuelle à celle du PAG. Elle comprend sa propre phase de participation et d'enquête publique ainsi que l'avis des autorités.

L'élaboration de l'évaluation environnementale préliminaire («Umwelterheblichkeitsprüfung», UEP) pour le nouveau PAG de la Commune de Kayl a été débutée en mai 2011. Au cours de ce processus, les étapes suivantes ont été réalisées :

- Présentation d'un premier projet de l'UEP à la commune en décembre 2011.
- Remise de l'UEP à la commune en mars 2012 pour l'avis du ministère de l'Environnement conformément à l'art. 6.3. de la loi sur l'évaluation environnementale stratégique du 22 mai 2008.
- Introduction du «FFH-Screening» aux documents de planification en novembre 2013.
- Avis du MDDI et l'Administration de la Gestion de l'Eau sur l'étendue et l'ampleur de l'évaluation pour le rapport environnemental («Umweltbericht») en mai 2014 et août 2014.
- Élaboration du rapport environnemental jusqu'en avril 2016.

Au Luxembourg, la SUP est structurée en deux phases. Les résultats de l'évaluation environnementale stratégique sont résumés dans l'évaluation environnementale préliminaire (UEP) (Phase 1) et le rapport environnemental (Phase 2). Les conclusions des deux documents sont intégrées dans le PAG.



2. ABLAUF DER SUP

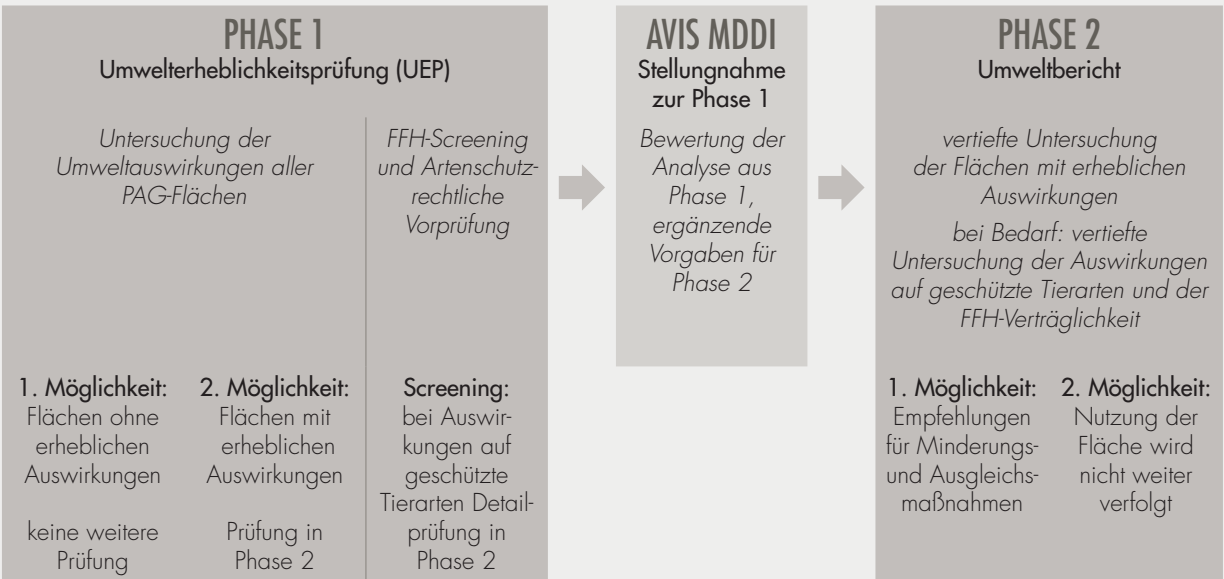
Im Jahr 2001 hat das Europäische Parlament eine Richtlinie erlassen, die für bestimmte Pläne und Programme eine Strategische Umweltprüfung mit dem Ziel vorsieht, bereits auf dieser vorbereiten-den Planungsebene die Umweltaspekte ausreichend zu berücksichtigen. Für Luxemburg wurde diese Richtlinie mit dem "Gesetz vom 22. Mai 2008 relative à certains plans et programmes sur l'environnement (SUP-Gesetz)" umgesetzt und ist seitdem auch bei der Neuaufstellung, Fortschreibung oder Änderung eines PAG anzuwenden.

Die SUP ist ein integraler Bestandteil des PAG, sie durchläuft jedoch eine separate Planungsprozedur mit Öffentlichkeitsbeteiligung, Auslage der Dokumente und Stellungnahmen der Behörden.

Mit der Bearbeitung der UEP wurde im Mai 2011 begonnen. Im weiteren Verlauf des Verfahrens wurden folgende Schritte durchgeführt:

- Vorstellung eines 1. Entwurfes der Umwelterheblichkeitsprüfung (UEP) in der Gemeinde im Dezember 2011
- Abgabe der UEP an die Gemeinde im März 2012 zur Stellungnahme des Umweltministeriums nach Art. 6.3. des Gesetzes zur Strategischen Umweltprüfung vom 22. Mai 2008
- Ergänzung der Planunterlagen um ein FFH-Screening im November 2013
- Stellungnahmen des MDDI und der Administration de la Gestion de l'Eau zu Ausmaß und Untersuchungsumfang für den Umweltbericht im Mai 2014 und August 2014
- Ausarbeitung des Umweltberichtes bis April 2016

Die SUP ist in Luxemburg zweiphasig aufgebaut. Die Ergebnisse der Strategischen Umweltprüfung werden in der Umwelterheblichkeitsprüfung (Phase 1) und dem Umweltbericht (Phase 2) zusammengefasst und werden in den PAG integriert.



PHASE 1 - ÉVALUATION ENVIRONNEMENTALE PRELIMINAIRE

Dans l'évaluation environnementale préliminaire les impacts environnementaux probables sont examinés pour chaque surface non-construite. Les résultats sont résumés et présentés dans un tableau récapitulatif.

L'UEP est complétée par une analyse sommaire des impacts potentiels sur les zones Natura 2000 ainsi qu'un examen préliminaire relatif à la protection des espèces.

Le tableau d'évaluation récapitulatif est utilisé afin de répertorier les impacts pour chaque catégorie analysée – dénommées patrimoines à protéger («Schutzgut»). Les impacts significatifs des niveaux d'évaluation IV et V doivent être évalués de manière plus approfondie dans la phase 2 du processus, le rapport environnemental.

PHASE 1 - UMWELTERHEBLICHKEITSPRÜFUNG

In der Umwelterheblichkeitsprüfung werden die zu erwartenden Umweltauswirkungen jeder noch nicht bebauten Planfläche untersucht und in einer Übersichtstabelle dargestellt.

Die UEP wird um ein Screening der FFH-Verträglichkeit und ein Artenschutzrechtliches Screening ergänzt.

Zur Erfassung der Umweltauswirkungen für jedes Schutzgut wird die folgende Bewertungstabelle verwendet. Erhebliche Auswirkungen der Bewertungsstufen IV und V müssen in Planungsphase 2, dem Umweltbericht vertieft geprüft werden.

Umweltauswirkungen		Erläuterung	
I	Nicht betroffen	– Es treten keine erheblichen Umweltauswirkungen auf	Ein Umweltbericht ist nicht erforderlich
II	Gering	– Geringe Umweltauswirkungen sind vorhanden – Auswirkungen können innerhalb eines kurzen Zeitraumes durch Vermeidungs- und Kompensationsmaßnahmen reduziert werden	
III	Mittel	– Deutliche Umweltauswirkungen sind vorhanden – Auswirkungen können innerhalb eines angemessenen Zeitraumes durch Vermeidungs- und Kompensationsmaßnahmen reduziert werden	
IV	Hoch	– Starke Umweltauswirkungen sind vorhanden – Auswirkungen können nicht vollständig oder nur innerhalb eines langen Zeitraumes durch Vermeidungs- und Kompensationsmaßnahmen reduziert werden	Eine weitere detaillierte Prüfung im Umweltbericht ist erforderlich
V	Sehr hoch	– Sehr starke Umweltauswirkungen sind vorhanden – Es entstehen Auswirkungen auf Natura-2000-Schutzgebiete oder nationale Naturschutzgebiete – Auswirkungen können nicht innerhalb eines angemessenen Zeitraumes durch Vermeidungs- und Kompensationsmaßnahmen reduziert werden	

Bewertungsschlüssel

Analyse der Erheblichkeit potenzieller Umweltauswirkungen auf die Schutzgüter		Wirkungen von / durch											
		Flächeninanspruchnahme, Versiegelung, Landschaftsverbrauch	Nutzungs- und Strukturänderung	Zerschneidung (Landschaftsnahe, Wilderkorridore, Durchschneisen etc.)	Geländeveränderungen, Trenn- oder Barrierewirkung etc.	Eingriffe in Wasserregime (qualitativ und quantitativ)	Störaktionen wie Lärm, Erschütterung, Licht, menschliche Aktivität, elektrische und magnetische Felder etc.	Luftschadstoffe (gas- und partikelartig, Geruch)	Schadstoffe jeglicher Art und Abwasser (Atlasten, Kennzeichnung, etc.)	visuelle, ästhetische Änderungen	Naturgefahren (Rutschungen, Überflutungen, etc.)	Kumulative Auswirkungen	Querschnitt Effekte
Zeichenschlüssel		I - nicht betroffen II - geringe Auswirkung III - mittlere Auswirkung IV - hohe Auswirkung V - sehr hohe Auswirkung											
Wirkungen auf	Schutzgut Bevölkerung und Gesundheit u. Wohlbefinden des Menschen	II	II				III	III					
	Erholen	II	II				III	III					
	Land- und Forstwirtschaft	II	II				III	III					
	Abwanderung	II	II				III	III					
	Schutzgut Pflanzen, Tiere, biologische Vielfalt	II	II				III	III					
	Tiere	II	II				III	III					
	Pflanzen	II	II				III	III					
	Lebensräume	II	II				III	III					
	national (Art, FF) und EU	II	II				III	III					
	geschützte Lebensräume	II	II				III	III					
	national und EU geschützte Tiere und Pflanzen	II	II				III	III					
	europäische/ nationale/ internationale/kommunale Schutzgebiete	II	II				III	III					
	Schutzgut Boden	III	III				III	III					
	Bodenqualität	III	III				III	III					
	Schutzgut Wasser	IV	IV			IV	IV	IV					
	Grundwasser	IV	IV			IV	IV	IV					
	Oberflächenwasser	IV	IV			IV	IV	IV					
	Überschneidungsgebiete	III	III			III	III	III					
	Überschneidungsgebiete	III	III			III	III	III					
	Schutzgut Klima und Luft	IV	IV				IV	IV					
	Luft	IV	IV				IV	IV					
	Meso- und Mikroklima	IV	IV				IV	IV					
	Schutzgut Landschaft	III	III				III	III		III			
	Landschaftsbild	III	III				III	III		III			
	Struktur- und Ortsbild	III	III				III	III		III			
	Schutzgut Kultur- und Sachgüter	III	III				III	III		III			
	Sachgüter	III	III				III	III		III			
	Kulturgüter	III	III				III	III		III			
	Kulturgüter	III	III				III	III		III			

Ausschnitt einer Bewertungstabelle

PHASE 2 - RAPPORT ENVIRONNEMENTAL

Le rapport environnemental présente de manière plus détaillée les effets environnementaux importants qui ont été identifiés lors de la phase 1. Ce rapport se base, de plus, sur l'avis ministériel émis après l'introduction de la première phase de la SUP. Il indique les alternatives examinées et les mesures nécessaires pour prévenir et compenser les effets environnementaux notables. En outre, ce rapport vérifie la compatibilité entre une affectation du sol prévue et les objectifs environnementaux de la stratégie politique en faveur d'un développement durable pour le Luxembourg, qui sont formulés dans le «Plan National pour un Développement Durable» (PNDD). De plus, tout excès éventuel lié à la consommation de surfaces constructibles définie dans le Plan National précité est examiné au cours de l'élaboration de ce rapport. Par ailleurs, y sont aussi examinés les effets cumulatifs et se renforçant mutuellement de la planification projetée.

Dans le cas où la nécessité de mettre en place des mesures préventives ou compensatoires est identifiée, celles-ci sont identifiées et présentées dans une esquisse. Les résultats du rapport environnemental doivent être ancrés dans le PAG, notamment par le biais de zones de servitude «urbanisation».

Pour les terrains avec des impacts environnementaux significatifs, dont l'utilisation durable ne peut pas être assurée par des mesures ni préventives ni compensatoires, il peut être proposé, selon la pertinence, une réduction considérable ou un abandon complet de la planification.

PHASE 2 - UMWELTBERICHT

Der Umweltbericht stellt die in Phase 1 ermittelten erheblichen Umweltauswirkungen in vertiefter Form dar und beruht auf dem ministeriellen Avis zur ersten Planungsphase. Er gibt Hinweise auf geprüfte Alternativen und erforderliche Maßnahmen zur Vermeidung und Kompensation erheblicher Umweltauswirkungen. Die Vereinbarkeit mit den im Plan National du Développement durable (PNDD) formulierten Umweltzielen der politischen Nachhaltigkeitsstrategie für Luxemburg und ein mögliches Überschreiten des darin festgelegten zulässigen Flächenverbrauchs werden überprüft. Zusätzlich findet eine Betrachtung kumulativer, sich gegenseitig verstärkender Auswirkungen der Planung statt.

Kommt der Umweltbericht für eine Fläche zu dem Ergebnis, dass für ihre umweltverträgliche Umsetzung Vermeidungs- oder Kompensationsmaßnahmen erforderlich sind, werden diese ermittelt und in einer Skizze dargestellt. Die Ergebnisse des Umweltberichtes werden im PAG grafisch und in der partie écrite als "Servitudes à l'Urbanisation" verankert.

Für Plangebiete mit erheblichen Umweltauswirkungen, deren umweltverträgliche Nutzung auch durch Vermeidungs- oder Kompensationsmaßnahmen nicht gewährleistet werden kann, wird je nach Erheblichkeit eine Reduzierung oder eine vollständige Aufgabe der Planung vorgeschlagen.



Beispiel für ein Maßnahmenkonzept im Umweltbericht

EXEMPLE «INCIDENCES FAIBLES
SUR L'ENVIRONNEMENT»

BEISPIEL "GERINGE
UMWELTAUSWIRKUNGEN"

Analyse der Erheblichkeit potenzieller Umweltauswirkungen auf die Schutzgüter						
SUP Kayl - Wohnbaufläche Nr. 6 - Rue des Prés						
Zeichenschlüssel						
I - nicht betroffen						
II - geringe Auswirkung						
III - mittlere Auswirkung						
IV - hohe Auswirkung						
V - sehr hohe Auswirkung						
Wirkungen auf	Schutzgut Bevölkerung und Gesundheit des Menschen	Gesundheit u. Wohlbefinden Wohnen Erholen Land- und Forstwirtschaft Mobilität				
	Schutzgut Pflanzen, Tiere, biologische Vielfalt	Tiere Pflanzen Lebensräume national (Art. 17) und EU geschützte Lebensräume national und EU geschützte Tiere und Pflanzen europäische/nationale/ internationale/kommunale Schutzgebiete	II	II		
	Schutzgut Boden	Bodenqualität	II	II		
	Schutzgut Wasser	Grundwasser Oberflächenwasser Überschwenmungsgebiete Trinkwasserschutzgebiete	II	II		
	Schutzgut Klima und Luft	Luft Meso- und Mikroklima	II	II		
	Schutzgut Landschaft	Landschaftsbild Stadt- / Ortsbild	II	II		
	Schutzgut Kultur- und Sachgüter	Sachgüter Kulturgüter				
	Sonstige					



BEISPIEL « RUE DES PRÉS »
SUP PHASE 1 : GERINGE UMWELT-
AUSWIRKUNGEN

- Günstige Lage zum bestehenden Ortskern
- Keine geschützten Biotope oder Arten betroffen
- Hoher Grundwasserstand möglich

SUP PHASE 2 : NICHT ERFORDERLICH

Das Plangebiet ist nicht mit erheblichen
Umweltauswirkungen verbunden und
kann unverändert beibehalten werden.



EXEMPLE «INCIDENCES MOYENNES
SUR L'ENVIRONNEMENT»

BEISPIEL "MITTLERE
UMWELTAUSWIRKUNGEN"

Analyse der Erheblichkeit potenzieller Umweltauswirkungen auf die Schutzgüter			Flächeninanspruchnahme, Versiegelung, Landschaftsverbrauch	Nutzungs- und Strukturänderung	Zerschneidung (Landschaftsräume, Wildtierkorridore, Frischluftschneisen etc.)	Geländeveränderungen, Trenn- oder Barrierewirkung	
SUP Kayl - Wohnbaufläche Nr. 18 - Zwischen Chemin Vert und Rue Principale							
Zeichenschlüssel							
I - nicht betroffen							
II - geringe Auswirkung							
III - mittlere Auswirkung							
IV - hohe Auswirkung							
V - sehr hohe Auswirkung							
Wirkungen auf	Schutzgut Bevölkerung und Gesundheit des Menschen	Gesundheit u. Wohlbefinden	I	I	I	I	
		Wohnen	I	I	I	I	
		Erholen	III	I	I	I	
		Land- und Forstwirtschaft	I	I	I	I	
		Mobilität	I	I	I	I	
	Schutzgut Pflanzen, Tiere,biologische Vielfalt	Tiere	II	II	I	I	
		Pflanzen	II	II	I	I	
		Lebensräume	II	II	I	I	
		national (Art 17) und EU geschützte Lebensräume	I	I	I	I	
		national und EU geschützte Tiere und Pflanzen	I	I	I	I	
	Schutzgut Boden	Bodenqualität	III	III	I	I	
		Schutzgut Wasser	Grundwasser	III	III	I	I
			Oberflächenwasser	III	III	I	I
	Schutzgut Klima und Luft	Überschwenmungsgebiete	III	III	I	I	
Trinkwasserschutzgebiete		I	I	I	I		
Schutzgut Landschaft	Luft	I	I	I	I		
	Meso- und Mikroklima	III	III	III	I		
Schutzgut Kultur- und Sachgüter	Landschaftsbild	I	I	I	I		
	Stadt- / Ortsbild	I	I	I	I		
Sonstige	Sachgüter	I	I	I	I		
	Kulturgüter	I	I	I	I		



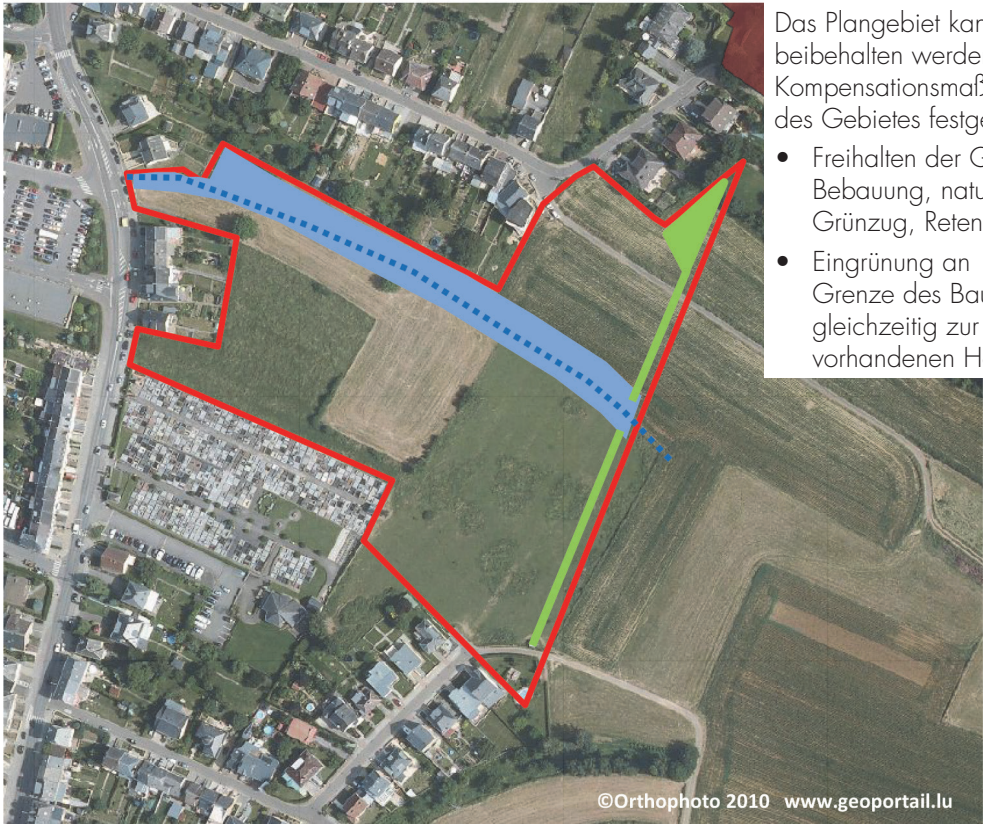
BEISPIEL "IWWERT DEM EECHEWEE"
SUP PHASE 1 : MITTLERE UMWELT-
TAUSWIRKUNGEN

- Vereinzelt erhaltenswerte Bäume und Hecken.
- Geländemulde mit zeitweisem Wasserabfluss.
- Bedeutung als Frischluft-Abflussbahn.
- Gute Integration in das Landschaftsbild erforderlich.

SUP PHASE 2 : NICHT ERFORDERLICH

Das Plangebiet kann unverändert beibehalten werden, wenn Kompensationsmaßnahmen innerhalb des Gebietes festgelegt werden:

- Freihalten der Geländemulde von Bebauung, naturnahe Gestaltung als Grünzug, Retention.
- Eingrünung an der östlichen Grenze des Baugebietes, dient gleichzeitig zur Kompensation der vorhandenen Hecken.



EXEMPLE «INCIDENCES FORTES SUR L'ENVIRONNEMENT»

BEISPIEL "HOHE UMWELTAUSWIRKUNGEN"

Analyse der Erheblichkeit potenzieller Umweltauswirkungen auf die Schutzgüter		Flächenanspruchnahme, Verinselgung, Landschaftsverbrauch	Nutzungs- und Strukturänderung	Zerschneidung (Landschaftsräume, Wildtierkorridore, Frischluftschneisen etc)	Geländeveränderungen, Trenn- oder Barrierewirkung			
SUP Kayl - öffentliche Fläche / Wohnbaufläche Nr. 23 - Rue de l'Industrie								
Zeichenschlüssel								
I - nicht betroffen								
II - geringe Auswirkung								
III - mittlere Auswirkung								
IV - hohe Auswirkung								
V - sehr hohe Auswirkung								
Wirkungen auf	Schutzgut Bevölkerung und Gesundheit des Menschen	Gesundheit u. Wohlbefinden Wohnen Erholen Land- und Forstwirtschaft Mobilität				III		
	Schutzgut Pflanzen, Tiere,biologische Vielfalt	Tiere	III	III				
		Pflanzen	III	III				
		Lebensräume	IV	III				
		national (Art 17) und EU geschützte Lebensräume	IV	IV				
		national und EU geschützte Tiere und Pflanzen						
	Schutzgut Boden	europäische/ nationale/ internationale/kommunale Schutzgebiete						
		Schutzgut Wasser	Bodenqualität	II	II			I
		Schutzgut Wasser	Grundwasser					
	Oberflächenwasser		II	II				
Überschwemmungsgebiete								
Schutzgut Klima und Luft	Trinkwasserschutzgebiete							
	Schutzgut Klima und Luft	Luft	I	I				
Schutzgut Landschaft		Meso- und Mikroklima	III	III				
	Schutzgut Landschaft	Landschaftsbild						
Schutzgut Kultur- und Sachgüter		Stadtbild / Ortsbild						
	Schutzgut Kultur- und Sachgüter	Sachgüter	I					
Schutzgut Kultur- und Sachgüter		Kulturgüter						
	Sonstige		II	II				
Sonstige								



BEISPIEL "RUE DE L'INDUSTRIE" SUP PHASE 1 : HOHE UMWELTAUSWIRKUNGEN

- Boden durch Altablagerung belastet.
- Geschützte Biotope und Lebensräume vorhanden.
- Hohe Auswirkungen auf das Landschaftsbild bei Rodung der Hecken.

SUP PHASE 2 : UMWELTBERICHT ERFORDERLICH

- Zur Vermeidung erheblicher Auswirkungen wird eine verkleinerte Variante des Gebietes umgesetzt:
- Die Ausdehnung des Gebietes nach Westen wird verringert, um die hier bestehende Hecke mit ihren Funktionen für den Arten- und Biotopschutz zu erhalten.
 - Die übrigen, nicht zu erhaltenden geschützten Hecken werden durch eine Maßnahme außerhalb des Gebietes kompensiert.
 - Altablagerungen müssen untersucht und ggf. entfernt oder saniert werden.



EXEMPLE «INCIDENCES TRÈS FORTES
SUR L'ENVIRONNEMENT»

BEISPIEL "SEHR HOHE
UMWELTAUSWIRKUNGEN"

Analyse der Erheblichkeit potenzieller Umweltauswirkungen auf die Schutzgüter						
SUP Kayl - Potentialfläche Nr. P 4_3 - Dideschpont						
Zeichenschlüssel						
I - nicht betroffen						
II - geringe Auswirkung						
III - mittlere Auswirkung						
IV - hohe Auswirkung						
V - sehr hohe Auswirkung						
Wirkungen auf	Schutzgut Bevölkerung und Gesundheit des Menschen	Gesundheit u. Wohlbefinden Wohnen Erholen Land- und Forstwirtschaft Mobilität	Flächeninanspruchnahme, Versiegelung, Landschaftsverbrauch	Nutzungs- und Strukturänderung	Zerschneidung (Landschaftsräume, Wildtierkorridore, Frachtschneisen etc.)	Geländeveränderungen, Trenn- oder Barrierewirkung
	Schutzgut Pflanzen, Tiere, biologische Vielfalt	Tiere Pflanzen Lebensräume national (Art 17) und EU geschützte Lebensräume national und EU geschützte Tiere und Pflanzen europäische/ nationale/ internationale/kommunale Schutzgebiete	IV IV V V V V V	IV IV V V V V V	I I I I I I I	I I I I I I I
	Schutzgut Boden	Bodenqualität	III	III	I	I
	Schutzgut Wasser	Grundwasser Oberflächenwasser Überschwemmungsgebiete Trinkwasserschutzgebiete	IV IV IV IV	IV IV IV IV	I I I I	I I I I
	Schutzgut Klima und Luft	Luft Meso- und Mikroklima	III	III	I	I
	Schutzgut Landschaft	Landschaftsbild Stadt- und Ortsbild	III	III	I	I
	Schutzgut Kultur- und Sachgüter	Sachgüter Kulturgüter	I	I	I	I
	Sonstige		I	I	I	I
			I	I	I	I
			I	I	I	I



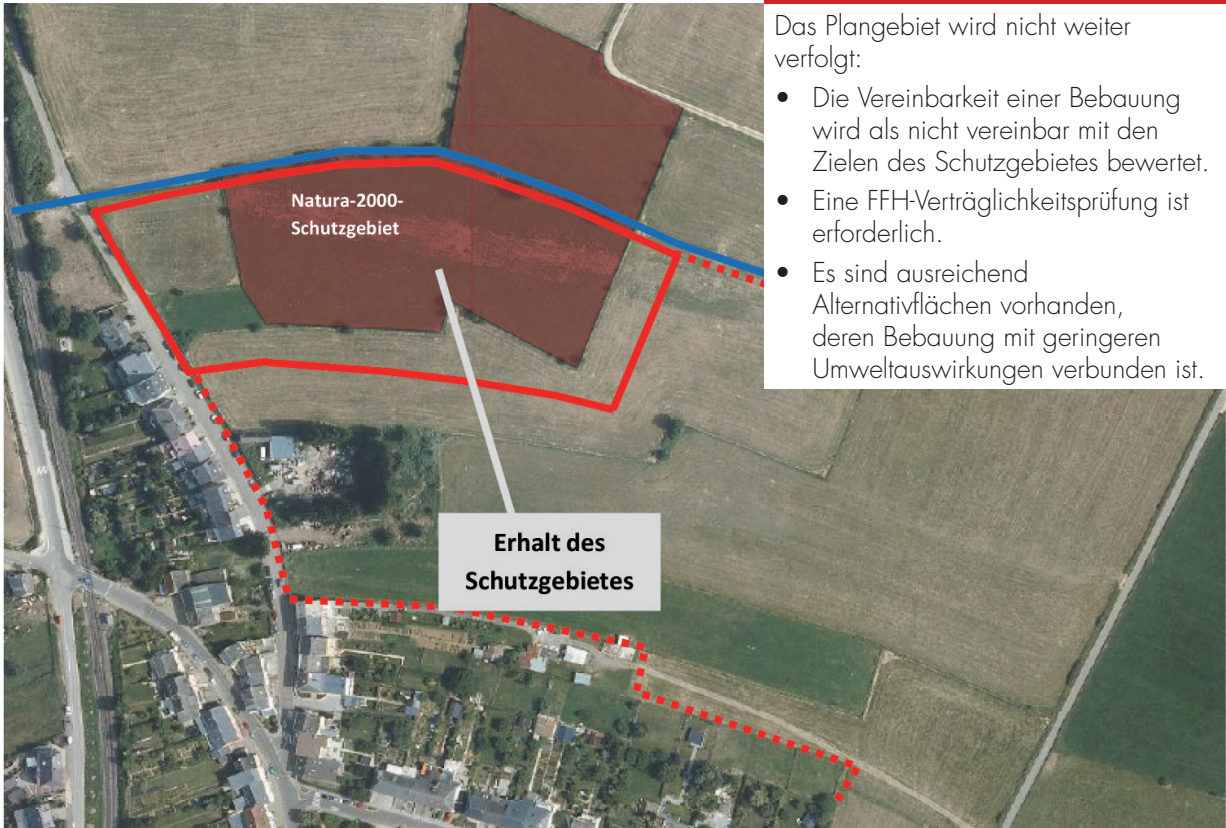
BEISPIEL "DIDESCHPONT"
SUP PHASE 1 : SEHR HOHE UMWELT-
AUSWIRKUNGEN

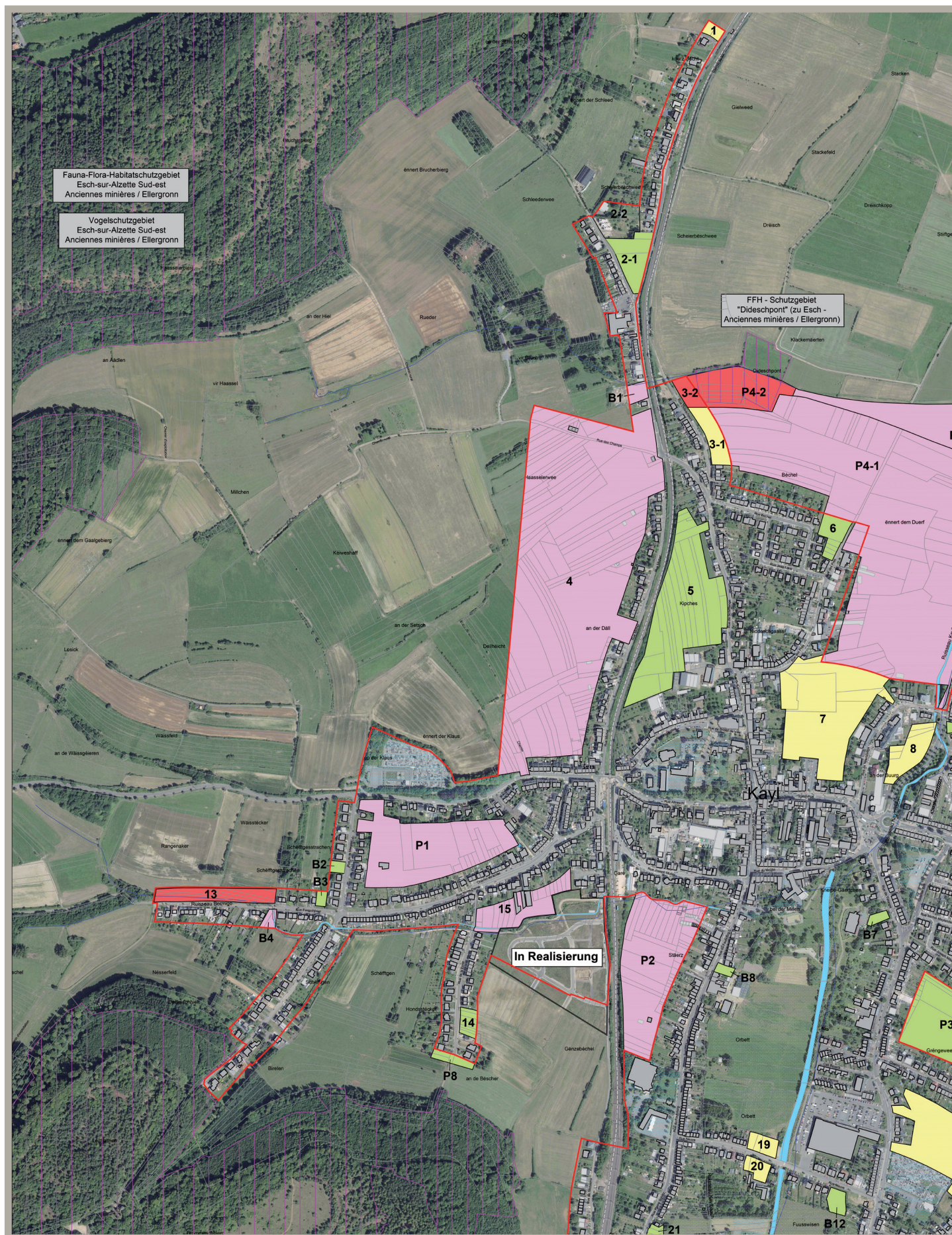
- Lage in einem Natura-2000-Schutzgebiet.
- Flächenhaft geschützte Biotoptypen vorhanden.
- Lebensraum für Tierarten, Biotopverbund.
- Abstand zu Bachlauf erforderlich.

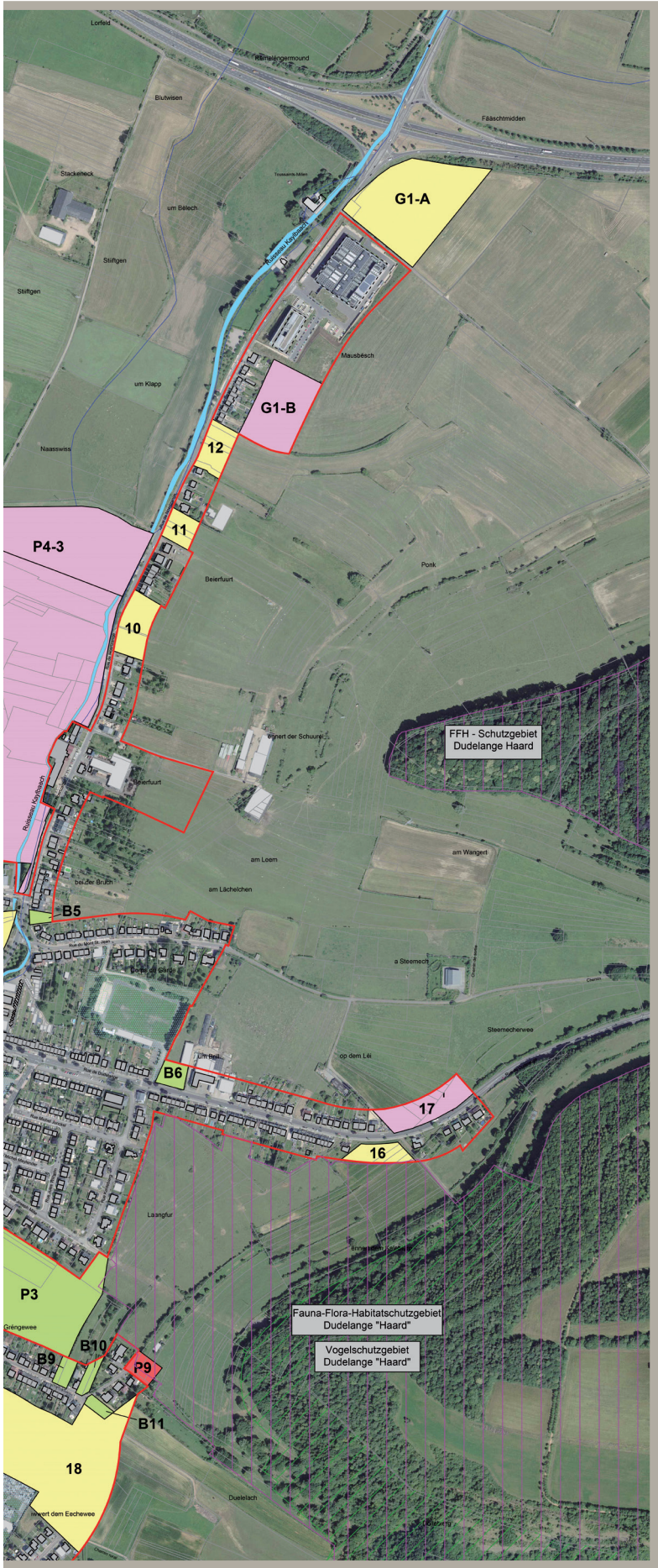
SUP PHASE 2 : UMWELTBERICHT
UND FFH-VERTRÄGLICHKEITS-PRÜ-
FUNG ERFORDERLICH

Das Plangebiet wird nicht weiter verfolgt:

- Die Vereinbarkeit einer Bebauung wird als nicht vereinbar mit den Zielen des Schutzgebietes bewertet.
- Eine FFH-Verträglichkeitsprüfung ist erforderlich.
- Es sind ausreichend Alternativflächen vorhanden, deren Bebauung mit geringeren Umweltauswirkungen verbunden ist.







Erheblichkeit der Umweltauswirkungen

- Keine bis geringe Auswirkungen
- Mittlere Auswirkungen
- Hohe Auswirkungen
- Sehr hohe Auswirkungen
- Natura 2000 - Schutzgebiete *
- Naturschutzgebiet "Dudelange Haard"

Quelle : * Zones Natura 2000, MDDI 2016

- Baupotenziale innerhalb Perimeter ohne PAP *
- Baupotenziale außerhalb Perimeter *
- Baulücken *
- Öffentliche Einrichtungen **
- Öffentliche Grünfläche / Park **
- Geltender Bauperimeter *

Quelle : Bürogemeinschaft Zilman s.a.r.l. / BGH plan
** - Projet PAG - Partie graphique - 01.06.2010
* - Baulandpotenziale - 01/2009

Commune de Kayl

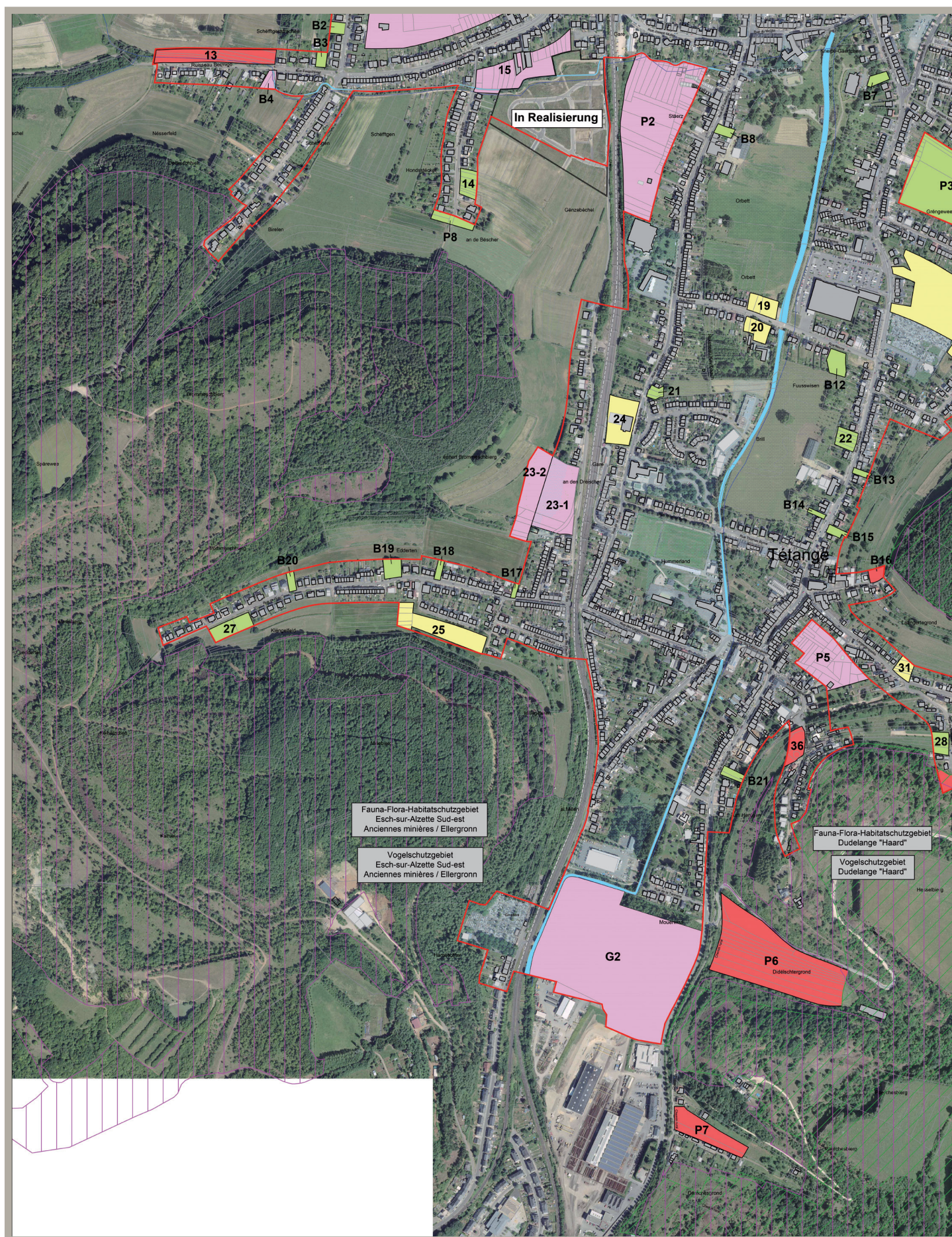
Strategische Umweltprüfung zum PAG

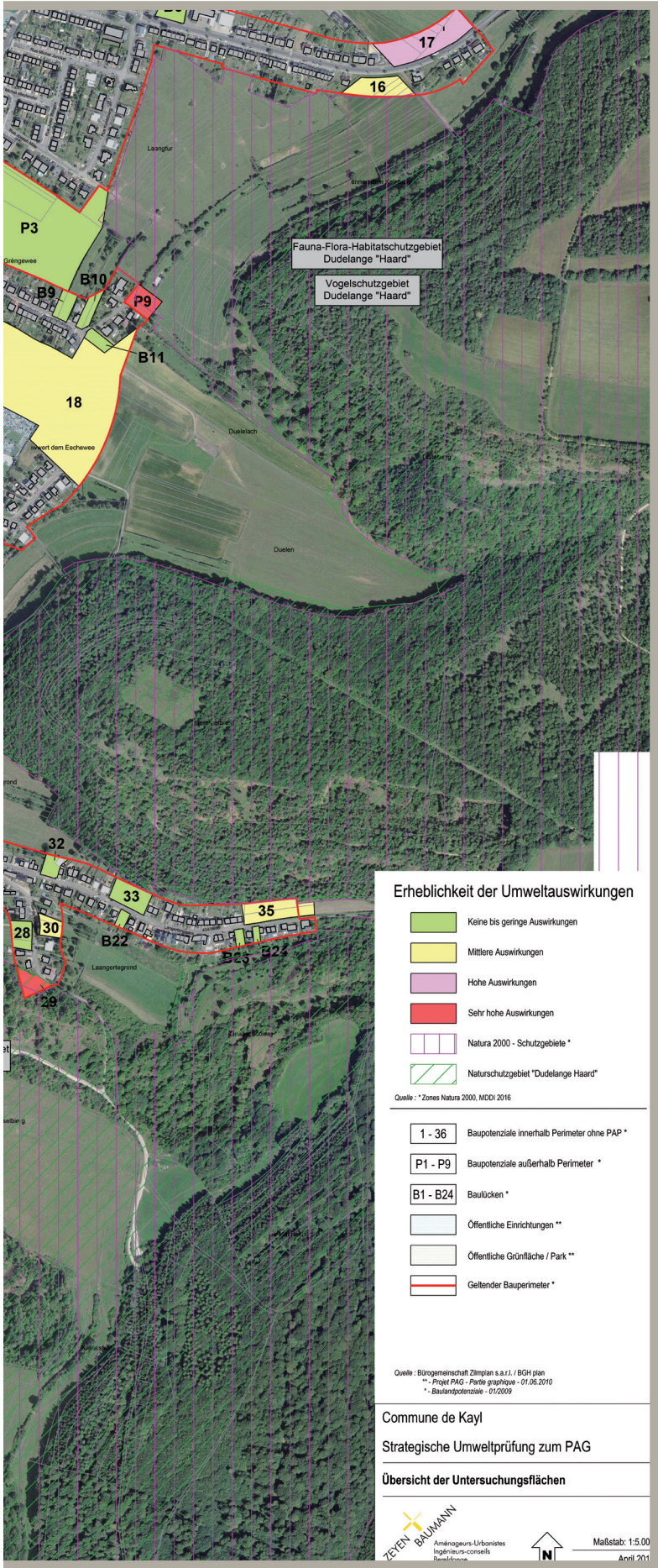
Übersicht der Untersuchungsflächen

ZEYEN BAUMANN
Aménageurs-Urbanistes
Ingénieurs-conseils
Bereldange



Maßstab: 1:5.000
April 2016





Erheblichkeit der Umweltauswirkungen

- Keine bis geringe Auswirkungen
- Mittlere Auswirkungen
- Hohe Auswirkungen
- Sehr hohe Auswirkungen
- Natura 2000 - Schutzgebiete *
- Naturschutzgebiet "Dudelange Haard"

Quelle : * Zones Natura 2000, MDDI 2016

- 1 - 36** Baupotenziale innerhalb Perimeter ohne PAP *
- P1 - P9** Baupotenziale außerhalb Perimeter *
- B1 - B24** Baulücken *
- Öffentliche Einrichtungen **
- Öffentliche Grünfläche / Park **
- Geltender Bauperimeter *

Quelle : Bürogemeinschaft Zilman s.a.r.l. / BGH plan
** - Projet PAG - Partie graphique - 01.06.2010
* - Baulandpotenziale - 01/2009

Commune de Kayl

Strategische Umweltprüfung zum PAG

Übersicht der Untersuchungsflächen

ZEYEN BAUMANN
Aménageurs-Urbanistes
Ingénieurs-conseils
Bereldange



Maßstab: 1:5.000
April 2016

3. RÉSUMÉ DES RÉSULTATS MARQUANTS DE LA SUP POUR LE PAG KAYL

Terrains étudiés sans effets environnementaux significatifs

L'évaluation des terrains dans la première phase de l'évaluation environnementale stratégique – l'évaluation environnementale préliminaire – a révélé que 26 des zones étudiées peuvent être développées avec des impacts environnementaux d'envergure faible à modérée.

Pour certains de ces terrains avec des impacts environnementaux d'envergure moyenne, des mesures de prévention et de compensation avec lesquelles une planification durable peut être assurée sont définies. Ces surfaces peuvent être intégrées sans évaluation supplémentaire dans le PAG. Elles ne sont plus traitées dans le rapport environnemental.

Terrains étudiés avec effets environnementaux significatifs

Pour 13 des terrains traités dans l'UEP, la phase 1 met en exergue que leur développement pourrait engendrer des effets environnementaux significatifs qui sont en partie difficilement compensables ou que leur urbanisation serait en contradiction avec les objectifs des aires protégées et la protection des espèces protégées. Par la suite, 4 zones ayant un impact sévère sur les aires protégées, l'environnement et le paysage n'ont pas été transférées dans le PAG.

Au cours de la deuxième phase de la SUP (rapport environnemental) des analyses plus approfondies de l'impact sur l'environnement, l'être humain et le paysage ont été réalisées pour les 7 parcelles restantes ainsi que pour 2 «Baulücken». Il s'agit ici de terrains affectant directement ou indirectement des zones protégées par Natura2000, dans lesquelles se trouvent des biotopes protégés ou des habitats d'espèces protégées, qui se situent dans la zone à proximité d'un cours d'eau ou bien qui ont une importance particulière pour la fonction climatique.

Compatibilité avec les zones protégées et la protection d'espèces à l'extérieur des zones protégées

Les zones urbanisées ou destinées à être urbanisées indiquées dans le PAG doivent être compatibles avec les directives et objectifs des aires protégées existantes et prévues. Certaines espèces protégées qui se reproduisent en dehors des aires protégées sur le territoire communal doivent également être prises en considération.

Afin de garantir la compatibilité de ces aspects avec la planification, le retrait de 4 terrains examinés s'est avéré nécessaire. Sur l'un des terrains demeurant dans le PAG une urbanisation est possible sous conditions de mettre en place une mesure de compensation. L'impact sur l'habitat du milan royal doit être compensé à un autre endroit sur le territoire communal.

Stratégie de planification pour limiter l'utilisation du sol

L'urbanisation du sol – majoritairement non-urbanisé et agricole – dans le cadre de la révision du PAG engendre des impacts inévitables sur le sol et ses différentes fonctions.

Selon l'objectif du PNDD qui vise à stabiliser la perte de sol d'ici 2020 à un maximum de 1 ha par jour à l'échelle nationale, une consommation de sol d'environ 43 ha maximum est accordée à la commune de Kayl pour une période de 12 ans.

Les terrains libres et à urbaniser identifiés dans le PAG en vigueur englobent environ 45 ha. Les terrains ajoutés dans le PAG projet comprennent environ 19,5 ha. Si la totalité de ces terrains est entièrement incluse dans la révision du PAG, la consommation de sol prévu par ce PAG serait d'environ 64,5 ha et ne serait donc pas conforme avec le seuil défini au niveau national. Il est donc nécessaire de retirer une partie des terrains déjà inscrits dans le PAG en vigueur en faveur de la zone de développement au nord de Kayl qui est privilégiée par la commune.

Des zones qui ont des effets cumulatifs négatifs particulièrement significatifs sur les aires protégées, l'eau et d'autres biens environnementaux, ou avec lesquelles ils existent des problèmes pour la viabilisation ou qui engendreront une forte augmentation du trafic dans les rues déjà fortement fréquentées ou dans des lotissements existants ont été privilégiées dans le choix des surfaces à retirer du PAG.

A travers la sélection définitive des terrains à urbaniser qui seront transférés dans le nouveau PAG, les impacts significatifs du PAG sur les aires protégées, l'environnement, les habitants et le paysage seront particulièrement réduits. Par la suite le besoin de compensation lors de la mise en œuvre du PAG sera réduit également.

3. ZUSAMMENFASSUNG DER WESENTLICHEN ERGEBNISSE DER SUP FÜR DEN PAG KAYL

Nicht mit erheblichen Auswirkungen verbundene Untersuchungsflächen

Bei der Beurteilung der Flächen hat sich in der ersten Phase der Strategischen Umweltprüfung – der Umwelterheblichkeitsprüfung – herausgestellt, dass 26 der untersuchten Flächen mit geringen bis mittleren Umweltauswirkungen umsetzbar sind.

Für einige dieser Flächen mit mittleren Auswirkungen sind Vermeidungs- und Kompensationsmaßnahmen beschrieben, mit denen die Umweltverträglichkeit der Planung sichergestellt werden kann. Diese Flächen konnten ohne weitere Untersuchungen direkt in den PAG übernommen werden und werden im Umweltbericht nicht mehr weiter behandelt.

Planflächen mit erheblichen Umweltauswirkungen

Für 13 der in der UEP untersuchten Flächen hat sich herausgestellt, dass diese mit erheblichen, zum Teil kaum ausgleichbaren Eingriffen verbunden sein können bzw. eine Bebauung im Widerspruch zu Schutzgebietsausweisungen und artenschutzrechtlichen Belangen steht. 4 der untersuchten Flächen mit besonders starken Auswirkungen auf Schutzgebiete, Umwelt und Landschaftsbild wurden daraufhin als Konsequenz aus der Umwelterheblichkeitsprüfung nicht weiter im PAG verfolgt.

Für die übrigen 7 Flächen mit erheblichen Eingriffen und zwei Baulücken wurde in der 2. Planungsphase der SUP – dem Umweltbericht – eine vertiefte Prüfung der Auswirkungen auf Umwelt, Mensch und Landschaft durchgeführt. Es handelt sich hierbei um Flächen, die direkt oder indirekt in Natura-2000-Schutzgebiete eingreifen, auf denen geschützte Biototypen oder Lebensräume geschützter Tierarten vorhanden sind, die im Einzugsbereich von Gewässerläufen liegen oder die eine besondere Bedeutung für die Klimafunktion haben.

Verträglichkeit mit Schutzgebieten und den Bestimmungen des allgemeinen Schutzes von Tierarten

Die im PAG dargestellten Bauflächen müssen mit den Vorgaben und Zielen bestehender und geplanter Schutzgebiete vereinbar sein. Dies gilt weiterhin für einige geschützte Tierarten, die im Gemeindegebiet auch außerhalb der Schutzgebiete vorkommen.

Um die Planverträglichkeit für diese Aspekte herzustellen, hat sich die Rücknahme von insgesamt 4 geprüften Flächendarstellungen als erforderlich erwiesen. Auf einer der im PAG verbleibenden Flächen ist eine Bebauung möglich, indem für die entstehenden Eingriffe in den Lebensraum des Rotmilans eine Kompensationsmaßnahme an einer anderen Stelle des Gemeindegebietes durchgeführt wird.

Planungsstrategie zur Begrenzung des Flächenverbrauchs

Nicht vermeidbare Auswirkungen entstehen durch den PAG für das Schutzgut Boden und seine Funktionen durch die Flächenumwidmung von vorher unbebauten, meist landwirtschaftlich genutzten Böden.

Gemäß dem Ziel des "Plan National pour un Développement Durable" (PNDD), diesen Bodenverlust bis 2020 auf einen Wert von landesweit maximal 1 ha pro Tag zu stabilisieren, wird der Gemeinde Kayl für den Zeitraum von 12 Jahren ein maximaler Flächenverbrauch von ca. 43 ha zugestanden.

Die im bestehenden rechtskräftigen Bebauungsplan dargestellten Baugebiete umfassen ca. 45 ha. Die neu in den PAG aufgenommenen Flächen haben eine Größe von ca. 19,5 ha. Wenn alle diese Flächen vollständig in die Fortschreibung des PAG übernommen würden, läge der durch den PAG ausgelöste Flächenverbrauch bei ca. 64,5 ha und wäre mit dem festgelegten Grenzwert nicht konform. Es ist daher erforderlich, zugunsten des von der Gemeinde bevorzugten Entwicklungsbereiches im Norden von Kayl einen entsprechenden Flächenanteil aus dem bisherigen rechtsgültigen PAG zurückzunehmen.

Zur Auswahl der hierfür in Frage kommenden Flächen wurden auf der Grundlage der SUP vorrangig diejenigen Bereiche vorgeschlagen, die mit besonders erheblichen kumulativen Auswirkungen auf Schutzgebiete, Gewässer und weitere Umweltschutzgüter verbunden sind, bei denen Probleme mit der Erschließbarkeit bestehen oder die mit einer starken Zunahme der Verkehrsmengen auf bereits jetzt schon stark belasteten Straßen oder in bestehenden Wohnsiedlungen verbunden wären.

Gleichzeitig werden durch die letztendlich ausgewählten Flächen erhebliche Planauswirkungen des PAG auf Schutzgebiete, Umwelt, Mensch und Landschaft besonders effektiv verringert, wodurch sich auch der vom PAG ausgelöste Kompensationsbedarf erheblich reduziert.

KÄLTÉITENG



ADMINISTRATION COMMUNALE
DE KAYL

4, RUE DE L'HÔTEL DE VILLE

L-3674 KAYL

TÉL. : 56 66 66-1

WWW.KAYL.LU